



**ESSENTIAL**



# FALL PROTECTION

4050 - 4101 - 4102 Rope Grab

**EN353-2:2002**

EN INSTRUCTIONS FOR USE  
NL GEBRUIKSAANWIJZING  
FR MODE D'EMPLOI  
DE GEBRAUCHSANWEISUNG  
ES INSTRUCCIONES DE USO  
PT INST RUÇÕES DE UTILIZAÇÃO  
IT ISTRUZIONI PER L'USO  
DA BRUGSVEJLEDNING  
FI KÄYTTÖOHJEET  
NO BRUKSANVISNING  
SK NÁVOD NA POUŽITIE  
SV INSTRUKTIONER FÖR ANVÄNDNING  
SL NAVODILA ZA UPORABO  
CS NÁVOD K POUŽITÍ  
PL INSTRUKCJA UŻYTKOWANIA  
TR KULLANIM TALİMATLARI

**CE 0598**

**Majestic Safety Products & Services B.V.**

P.O. Box 80, 3200 AB Spijkenisse The Netherlands

**LABELLING / MERKLABEL / MARQUAGE / KENNZEICHNUNG /  
MARCACIÓN / MARCATURA / OZNACZENIA / ETIQUETA**

Indicates the top of the device and therefore the direction of use / Geeft de bovenkant van het apparaat aan en dus de richting van gebruik /  
Indique le haut de l'appareil et donc le sens d'utilisation / Zeigt die Oberseite des Gerätes und damit die Richtung der Verwendung /  
Indica la parte superior del dispositivo, pues la dirección de uso / Indica la parte superiore del dispositivo e quindi la direzione di utilizzo /  
Wskazuje, że w górnej części urządzenia, a tym samym kierunku użytkowania / Indica a parte superior do dispositivo e, portanto, a direção de Uso



**OXXA®**  
ESSENTIAL

Manufacturer's name  
De naam van de fabrikant  
Nom du fabricant  
Herstellername  
El nombre del fabricante  
Nome del fabbricante  
Nazwa producenta  
O nome do fabricante

8.84.050.00

The product reference  
De referentie van het product  
La référence du produit  
Artikelnummer des Produkts  
La referencia del producto  
Riferimento del prodotto  
Nr referencyjny produktu  
A referência do produto

CE 0598

Indication of conformity with the European Regulation  
De aanduiding van conformiteit met de Europese Verordening  
L'indication de conformité à la Règlemeent Européen  
Der Hinweis auf die Konformität mit der Europäischen Verordnung  
La indicación de conformidad con la Regulación europea  
Indicazione di conformità alla Regolamento europeo  
Potwierdzenie zgodności z Regulacje europejskie  
A indicação de conformidade com a Regulamento europeu

Number of the certifying organisation responsible for inspecting the equipment  
Het nummer van de keuringsinstantie  
Le N° de l'organisme notifié intervenant dans le contrôle de l'équipement  
Kennnummer der benannten Prüfstelle, welche die Ausrüstung kontrolliert  
El N° del organismo notificado que interviene en el control del equipo  
N° dell'organismo di certificazione di riferimento per il controllo del dispositivo  
Nr jednostki upoważnionej do kontroli urządzenia  
O número do organismo notificado interveniente no controle do equipamento

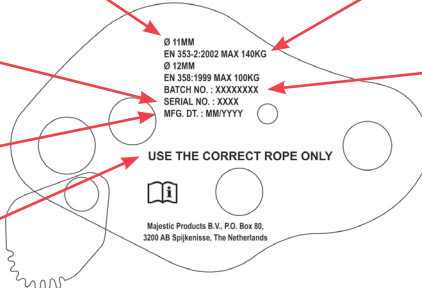
Diameter of the rope to be used  
Diameter van het touw te gebruiken  
Diamètre de la corde qui doit être utilisée  
Durchmesser des Seils verwendet werden  
Diámetro de la cuerda que utilizar  
Diámetro della corda da utilizzare  
Średnica liny do użycia  
Diámetro da corda a ser usada

The number of the standard to which the product conforms and its year  
De norm waaraan het product conform is en het jaar  
Le N° de la norme à laquelle le produit est conforme et son année  
Angabe der Norm, der das Produkt entspricht, sowie der Jahreszahl  
El N° de la norma con la cual el producto está en conformidad y su año  
N° della norma alla quale il prodotto è conforme e relativo anno  
Nr i rok normy, z którą produkt jest zgodny  
O número da norma com a qual o produto está em conformidade e o ano

The individual number within the batch  
Het individuele nummer in de serie  
N° individuel dans le lot  
Individuelle Nummer des Artikels innerhalb des Loses  
El n° individual en el lote  
Numero individuale nel lotto  
Numer sztuki w serii  
Número individual no lote

The batch number  
Het serienummer  
Le N° de lot  
Losnummer  
El N° de lote  
N° di lotto  
Nr serii  
O número de lote

The date (year) of manufacture  
De productiedatum (jaar)  
La date (année) de fabrication  
Herstellung datum (Jahr)  
La fecha (año) de fabricación  
Data (anno) di fabbricazione  
Data (rok) produkcji  
A data (ano) de fabrico



Read the instructions before use  
Lees de instructiehandleiding voor gebruik  
Lire la notice d'instruction avant utilisation  
Vor der Benutzung Gebrauchsanleitung lesen  
Lea el folleto de instrucciones antes de su utilización  
Prima dell'uso leggere le istruzioni  
Przed użyciem należy zapoznać się z instrukcją  
Ler atentamente as instruções antes de utilizar

**EN353-2:2002**

Ref. : 8.84.101.00  
Batch No. :  
Serial No. :  
Mfg MM/YY :  
Material : Polyamide  
Length : 10.0 MS  
Rope dia. : Ø 11 mm

**CE 0598**

**OXXA®**  
ESSENTIAL

Majestic Safety Products & Services B.V.,  
P.O. Box 88, 3200 AB Spijkensse, The Netherlands

**Sur la corde : / On the rope : / Das Seil : / La cuerda : / La corda : / Het touw : /  
Lina : / A corda : / Rebet : / Köysi : / Strengen : / Strängen : Na vrv : / Ipin üzzerinde :**

Length and material of the rope / Lengte en materiaal van de kabel /  
Longueur et matière de la corde / Länge und Material der Seil /  
Longitud y material de la cuerda / Lunghezza e materia della corda /  
Długość i tworzywo lina / Comprimento e material da corda

**MÆRKNING / MERKINNÄT / MERKING / MÄRKNING / MARKALAMA /  
OZNAKE / OZNAČENÍ VÝROBKU / OZNAČENIE**

Angiver toppen af enheden og dermed retningen for brug / Osoittaa laitteen yläreunaan ja siksi suunta käyttöehdot /  
Viser toppen av enheten og derfor retning for bruk / Anger toppen av enheten och därmed riktningen för användning /  
Označuje vrhu naprave in s tem smer uporabe / Cihazın üst ve kullanim bölüme yönünü gösterir / Značí výšku přístroje a tedy i směr použití /  
Urcuje vrchnú časť zariadenia a teda smer používania



**OXXA®**  
ESSENTIAL

8.84.050.00

CE 0598

Fabrikantens navn  
Valmistajan nimi  
Produsentens navn  
Tililverkarens  
Ime proizvajalca  
İmalatçının adı  
Jméno výrobce  
Názov výrobcu

Produktreferencen  
Tuotteen viite  
Produktets referensnummer  
En produktreferens  
Šklíc za izdelek  
Úrün referansını  
Označení výrobku  
Referenčné číslo výrobku

Angivelse af overensstemmelse med EU-regulering  
Ilmoitus säätelty mukaisuudesta  
Indikasjon på samsvar med europeiske regulering  
Indikation på överensstämmelse med Europeisk reglering  
Oznaka skladnosti z Evropska uredba  
Avruppa yönnetmeliği ile uyum göstergesi  
Indikace souladu se evropskou směrnici  
Označenie súladu so Európske nariadenie

Nummeret på den organisme, der adviseres og foretager kontrol af udstyret  
Varustuksen tarkastukseen osallistuvan ilmoitetun elimen numero  
Nummer på godkjenningsorganet for kontroll av utstyret  
Nr. på den myndighet som kontrollerar utrustningen  
Št. priplašenega organa za izvrševanje nadzora opreme  
Kontrol ekipmanlari ile ilgili onaylanmış kuruluşun N°  
Číslo certifikované organizace zodpovědné za revizi vybavení  
Č. notifikovaného orgánu zodpovedného za kontrolu pomôcky

Diameter på reb, der skal anvendes  
Köyden käytetään  
Diameter av tau som skal brukes  
Diameter på repet som ska användas  
Premier vrvi, ki se uporablja  
Kullanılacak Halat çap  
Průměr lana, které má být použito  
Priemer lana, ktoré sa má použíť

Nummeret på den standard, som produktet stemmer overens med, samt året  
Normin numero, jonka mukainen tuote on, ja sen vuosi  
Nummer og år for standarden som produktet er produsert i henhold til  
Nr. för den standard som produkten uppfyller samt året  
Št. standarda, s katerim je izdelek skladien in leto njegove objave  
Úrünün uygun standart ve yıl N°  
Číslo normy, které výrobek odpovídá a jeho rok  
Č. normy, v súlade s ktorou bol výrobok vyrobený, a rok

Det individuelle nummer i partiet  
Mikään yksittäinen erässä  
Unike nummer i varepartiet  
Personligt partinumret  
Št. posameznega elementa v seriji  
Çok hiçbir bireysel  
Samostatné číslo bez šarže

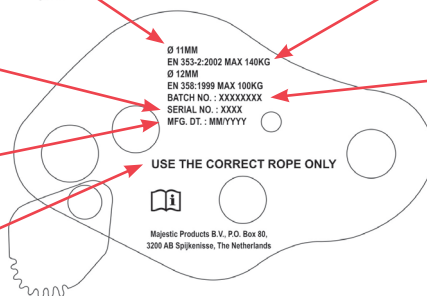
Partiets nummer  
Erän numero  
Varepartiets nummer  
Partinumret  
Št. Paketa  
Parti numarası  
Číslo šarže

Fabrikationsdatoen (år)  
Valmistuspäivämäärä (vuosi)  
Produksjonsdatoen (år)  
Tililverkningsdatum (år)  
Datum (leto) izdelave  
Üretim tarihi (yıl)  
Datum (rok) výroby  
Datum (rok) výroby

Læs instruktionshæftet før ibrugtagning  
Lue käyttöohje ennen käyttöä  
Les instruksene før bruk  
Läs bruksanvisningen innan användning  
Pred uporabo preberite navodila za uporabo  
Kullanmadan önce kullanim kılavuzunu okuyun  
Před použitím si přečtěte návod  
Pred použitím si prečítajte návod na použitie

**Rebet : / Köysi : / Strengen : / Strängen :**  
**Na vrv : / İpin üzerinde : / Na lané : / Na lana :**

Længde og materialer af reb / Pituus ja materiaali köysi  
Lengde og material av strengen / Längd och material på strängen  
Dolžina in material vrvi / İpin uzunluğu ve malzeme  
Délka a materiál lana / Dĺžka a materiál lana



**EN353-2:2002**

Ref. : 8.84.101.00  
Batch No. :  
Serial No. :  
Mfg MM/YY :  
Material : Polyamide  
Length : 10.0 MS  
Rope dia. : Ø 11 mm

**CE 0598**

**OXXA®**  
ESSENTIAL

Majestic Safety Products & Services B.V.,  
P.O. Box 80, 3200 AB Spijkensse, The Netherlands

This notice must be translated (possibly by the retailer) into the language of the country of use.

For your safety, strictly comply with the instructions for use, verification, maintenance and storage.

Majestic Safety Products & Services cannot be held liable for any direct or indirect accident occurring following use other than that provided for in these instructions; do not use this equipment beyond its limits!

#### INSTRUCTIONS FOR USE AND PRECAUTIONS:

The device is simple to use, small, light, and robust and does not require any particular maintenance. User safety relies on the effectiveness of the equipment and full understanding of the safety instructions contained in this leaflet. Product markings should be checked periodically for legibility.

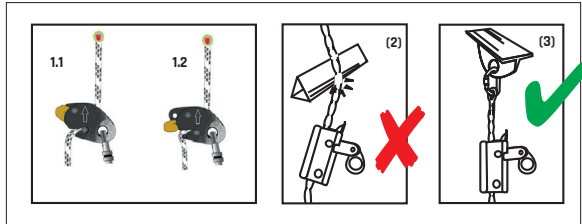
**1/ Installation-Use:** A sliding fall arrester on flexible anchor line is a piece of personal protection equipment. When the user is moving up/down, it freely slides along an anchor line. In the event of a fall, the device stops the fall instantly on the anchor line. After a fall, NEVER try to hold on to the arrester as you may unblock it and fall again! Open the rope grab by rotating the upper plate, place the anchor line into the rope grab between the two cams, while respecting the direction of use of the rope grab (arrow pointing up), close the upper plate and lock the unit via the connector. When used while moving up/down on a vertical plane, position 1.1 must be activated. When you use the fall arrester in static mode on an inclined plane, locked position 1.2 must be activated (see also table below).

Before use, make sure the arrow etched into the rope grab and the one printed in black colour on the anchor line's identification label are pointing in the same direction. During use, these two arrows must point up.

The sliding fall arrester will be connected directly to an attachment point at the chest of an EN 361:2002 harness (A or 2x A/2) using a connector (EN 362:2004).

The anchor line is linked to an anchorage point (EN 795) via a connector (EN 362:2004).

A flexible anchor line should always be weighted by a counterweight. The anchorage point for the anchor line should be located above the user (R>12kN - EN 795:2012 or R>10kN - EN 795:1996). The sliding fall arresters must always be used directly below the anchor point (3).



**The clearance must be at least 3m beneath the feet of the user.**

It is essential for safety reason to verify the clearance at the work place before each use and during use in order to be sure there will be no collision with the ground or obstacle in case of fall. Take particular attention to obstacles in movement (for example truck, mobile work platform, ...).

#### TECHNICAL DATA:

| Ref.  | Rope Grab          |                    |                  | Anchor line            |       | Use on inclined plane | Max. user weight |
|---|--------------------|--------------------|------------------|------------------------|-------|-----------------------|------------------|
|   | Rope Grab material | Connector material | Fixed point lock | Material/ Type         | Diam. |                       |                  |
| 8.84.050.00,<br>8.84.101.00,<br>8.84.102.00 | Aluminium          | Steel              | YES              | Kermantle<br>Polyamide | 11 mm | YES                   | 140 KG           |

**IT IS IMPERATIVE TO USE THE FALL ARRESTER ON THE SPECIFIC ANCHOR LINE FOR WHICH IT HAS BEEN CERTIFIED.**

#### 2/ General requirements:

This kind of device must be assigned to a single user (it can only be used by one person at a time).

Sharp edges, small diameter structures and corrosion should be avoided as they may affect the performance of the system (2); or they should be adequately protected. Ensure that the general set-up limits swinging in the event of a fall, and that the work is performed to limit the risk and the height of a fall. For safety reasons and before each use, make sure that in the event of a fall there is no obstacle obstructing the normal functioning of the system.

Before and during use, we recommend that you take all the necessary precautions for a safe rescue should it be needed.

This equipment is for the sole use of people trained, skilled and in good health, or under the supervision of a trained and skilled person. Warning! Certain medical conditions may affect user safety; if in doubt, consult your doctor.

Be aware of the hazards that could reduce the performance of your equipment, and therefore the user's safety, if exposed to extreme temperatures (< -30°C or > 50°C), prolonged exposure to the elements (UV rays, humidity), chemical agents, electrical constraints, twisting of the fall arrest system during use, sharp edges, friction or cutting, etc.

Before each use, check that the locking system is in working order (manual test). Visual inspection in order to check the condition of the anchor line (no start of cuts, burns or unusual shrinkage), seams (no visible damage) and metal parts (no deformation or oxidation) as well as to verify that the connectors are working properly (opening/locking) and that the energy absorber (if present) has not been activated. The energy absorber's cover must be present and undamaged. The markings must remain legible. If there is any doubt as to the condition of the device or after a fall, it must not be reused (marking it with the words "DO NOT USE" is recommended) and/or must be returned to the manufacturer or to a qualified person appointed by the manufacturer. The same applies to the anchorage line. Pay close attention to the risk of friction (which generates heat) as it is likely to seriously damage the anchor line. The connector must also be checked.

**It is not allowed to do any repair on the product, do not remove, add or replace any component of the product.**

Chemical products: do not use the device in the event of contact with chemical products, solvents or fuels which could affect its operation.

#### SUITABILITY FOR USE:

The equipment should be used with a fall arrest system as specified in the data sheet (see standard EN 363:2008) to guarantee that the dynamic force exerted on the user during the arrest of a fall is maxi 6 kN. A fall arrest harness (EN 361:2002) is the only body support device that may be used. It may be dangerous to create one's own fall arrest system where each safety function can interfere with another safety function. Therefore, it is important to read the recommendations on using each component in the system before use.

#### VERIFICATION:

Service life of the product is 10 years (in accordance with the annual examination by a competent person authorized by MAJESTIC PRODUCTS), but it may be increased or reduced according to use and/or the results of the annual inspections. The product must be checked systematically in case of doubt or after a fall and at least every year by the manufacturer or his authorised representative, to guarantee its resistance and thus the safety of the end-user. The product data sheet should be completed (by writing) after each verification, date of inspection and date of next inspection must be indicated on the data sheet, it is also recommended to put date of next inspection on the product.

#### MAINTENANCE AND STORAGE: (these instructions must be strictly respected)

During transportation, keep the equipment away from any sharp edges and in its packaging. Clean with water, wipe with a cloth and hang in a ventilated room to dry naturally, ensuring that it is away from any direct light or source of heat; the same applies for elements that may have got wet during use. The system must be stored in its packaging in a dry, well-aired place protected from temperature extremes.

Deze handleiding dient te worden vertaald (eventueel door de doorverkoper) in de taal van het land waar de uitrusting wordt gebruikt.

Voor uw veiligheid dient u de gebruiksinstructies, controle-instructies en instructies voor onderhoud en opslag strikt in acht te nemen.

De maatschappij Majestic Safety Products & Services kan niet verantwoordelijk worden gehouden voor elk direct of indirect ongeluk dat zich voordoet als gevolg van een gebruik anders dan het gebruik bedoeld in deze handleiding, gebruik deze uitrusting niet buiten haar grenzen!

#### GEBRUIKSAANWIJZING EN VOORZORGSMAATREGELEN:

Het apparaat is eenvoudig, licht, neemt weinig plaats in, is robuust en heeft geen speciaal onderhoud nodig. De veiligheid van de gebruiker hangt af van de constante werkzaamheid van de uitrusting en van het goede begrip van de instructies in deze gebruikershandleiding. De leesbaarheid van het merkteken van het product moet regelmatig worden gecontroleerd.

**1/ Installatie-Gebruik:** Een schuivende valbeveiliging met flexibel zekeringsstelsel zijn persoonlijke beschermingsmiddelen en moeten worden toegewezen aan een enkele gebruiker (het mag slechts door een persoon tegelijk gebruikt worden). Tijdens verplaatsingen van de gebruiker omhoog - omlaag, schuift het apparaat vrij over een zekeringsstelsel. Bij een val blokkeert het apparaat de beginnende val onmiddellijk op het zekeringsstelsel. Na een val mag je NOOIT de valbeveiliging vastgrijpen want dan kan deze deblokkeren en opnieuw een val veroorzaken! Open de geleider door de bovenste plaat te draaien, installeer de zekeringssteun in de geleider tussen de twee tanden door de gebruiksrichting van de geleider te respecteren (pijl naar boven), sluit de bovenste plaat opnieuw en vergrendel alles met de connector. Bij gebruik verticaal stijgen/dalen, moet de stand 1.1 geactiveerd worden. Wanneer u het antivalsysteem gebruikt in statische modus op een hellende ondergrond, moet de stand van de vergrendeling 1.2 geactiveerd worden (zie ook tabel hieronder).

Voor gebruik moet gecontroleerd worden of de pijl die op de geleider gegraveerd is en de zwarte pijl op het identificatie-etiket van het beveiligingssysteem in dezelfde richting wijzen. Tijdens gebruik moeten de beide pijlen naar boven wijzen.

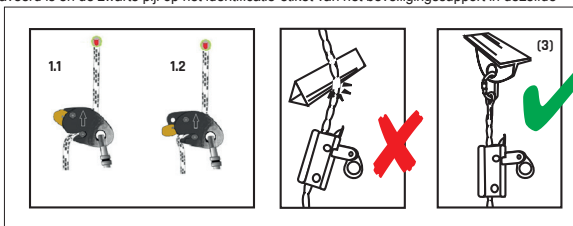
De schuivende valbeveiliging moet rechtstreeks verbonden worden met een aanhaakpunt ter hoogte van de borst (A of 2x A/2) van een harnas (EN 361:2002) door middel van een koppeling (EN 362:2004).

Het zekeringsstelsel zal worden verbonden met een verankeringspunt (EN795) door middel van een koppelstuk (EN 362:2004).

Een flexibel zekeringsstelsel moet altijd worden voorzien van een contragewicht.

Het verankeringspunt van de zekeringssteun moet zich boven de gebruiker bevinden (R>12kN - EN 795:2012 of R>10kN - EN 795:1996).

Schuivende valbeveiligingen moeten altijd loodrecht op het verankeringspunt (3) gebruikt worden.



De vrije ruimte moet ten minste 3 m zijn onder de voeten van de gebruiker.

#### TECHNISCHE KARAKTERISTIEKEN:

| Ref.  | Schuif           |                     |                         | Zekeringsstelsel        |          | Gebruik op hellend vlak | Maximaal gewicht gebruiker |
|---|------------------|---------------------|-------------------------|-------------------------|----------|-------------------------|----------------------------|
|   | Materiaal schuif | Materiaal connector | Vergrendeling vast punt | Materiaal/type          | Diameter |                         |                            |
| 8.84.050.00,<br>8.84.101.00,<br>8.84.102.00 | Aluminium        | Staal               | JA                      | Polyamide<br>Gevlochten | 11 mm    | JA                      | 140 KG                     |

HET IS ESSENTIEEL DAT DE VALBEVEILIGING GEBRUIKT WORDT OP DE SPECIFIEKE ZEKERINGSTEUN WAARVOOR DEZE GECERTIFICEERD WERD.

#### 2/ Algemene voorwaarden:

Dit type toestel moet worden toegewezen aan één gebruiker (het mag slechts door een persoon tegelijk gebruikt worden). Scherpe randen, structuren met een kleine doorsnede en corrosie moeten vermeden worden, omdat deze de prestatie van de het systeem (2) negatief kunnen beïnvloeden, of moeten op een juiste manier beschermd worden. Controleer of de algemene positie een schommelende beweging in geval van een val beperkt en of het werk wordt uitgevoerd op een manier die het risico op en de hoogte van een val beperkt. Om veiligheidsredenen en voor elk gebruik, controleren of in het geval van een val, er geen obstakel is dat de normale werking van het systeem tegenaakt. We raden u aan om voor en tijdens elk gebruik de benodigde maatregelen te nemen voor een eventuele redding in alle veiligheid. Deze uitrusting dient alleen te worden gebruikt door opgeleide, bekwame personen in goede gezondheid of onder supervisie van een opgeleide en bekwame persoon. Let op! Bepaalde medische condities kunnen de veiligheid van de gebruiker beïnvloeden. Neem in geval van twijfel contact op met uw arts.

Wees u bewust van gevaren die de prestaties van uw apparaat, en dus de veiligheid van de gebruiker, kunnen verminderen, als ze blootgesteld wordt aan extreme temperaturen (< -30°C of > 50°C), bij langdurige blootstelling aan elementen (UV-stralen, vocht), aan chemische stoffen, aan elektrische spanning, aan de torsies van het valbeveiligingssysteem tijdens het gebruik, aan scherpe randen, aan wrijvingen of snijden enz.

Voor ieder gebruik controleert u of het blokkeersysteem werkt (manuele test). Visuele inspectie om de staat van het veiligheidssysteem (geen beginnende insnijding, verbranding of ongewone krimp), de staat van de het naaiwerk (geen zichtbare beschadiging) en van de metalen onderdelen (geen vervorming of oxidatie) te controleren en om te controleren of de veiligheidshaken goed werken (vergrendeling/opening) en of de absorber (indien aanwezig) niet geactiveerd is. Het deksel van de energie absorber moet aanwezig en niet beschadigd zijn. De markeringen moeten leesbaar blijven. In geval van twijfel over de staat van het apparaat, of na een val, mag het apparaat niet meer worden gebruikt (aangeraden wordt om het te identificeren als "BUITEN DIENST") en moet het naar de fabrikant of naar een competent persoon die door de fabrikant is gemachtigd, worden gestuurd. Hetzelfde geldt voor de zekeringssteun. U moet in het bijzonder rekening houden met het risico op wrijving (wat warmte met zich meebrengt) waardoor de zekeringssteun ernstige schade kan oplopen. De connector moet ook gecontroleerd worden.

Het is verboden om een onderdeel van het apparaat te repareren op welke wijze ook, toe te voegen, te verwijderen of te vervangen.

Chemische producten: stel het apparaat buiten werking in geval van contact met chemische producten, oplosmiddelen of brandstoffen die de werking kunnen aantasten.

#### GEBUIK IN COMBINATIE MET ANDER VEILIGHEIDSMATERIAAL:

Het toestel wordt gebruikt met een valstopstelsel zoals bepaald in de beschrijving (zie norm EN 363:2008) om te garanderen dat de energie die wordt ontwikkeld tijdens de valstop lager is dan 6 kN. Een veiligheidsharnas (EN 361:2002) is de enige inrichting voor grip op het lichaam waarvan het gebruik is toegestaan. Het kan gevaarlijk zijn om een eigen valbeveiligingssysteem te maken waarin elke veiligheidsfunctie invloed kan hebben op een andere veiligheidsfunctie. Raadpleeg dus voor elk gebruik de raadgevingen voor gebruik van elk onderdeel van het systeem.

#### CONTROLES:

De indicatieve levensduur van het product is 10 jaar (in het kader van de jaarlijkse inspectie door een door Majestic Safety Products & Services officieel erkend deskundig persoon), maar deze kan toenemen of afnemen afhankelijk van het gebruik en/of de resultaten van de jaarlijkse controles. De uitrusting moet systematisch worden gecontroleerd in geval van twijfel, na een val en minimaal elke twaalf maanden door de fabrikant of een competent persoon die door de fabrikant gemachtigd is, om de weerstand en dus de veiligheid van de gebruiker te garanderen. De beschrijving moet (schriftelijk) aangevuld worden na iedere controle van het product; de controle datum en de datum van de volgende controle moeten aangeduid worden op de beschrijving en het is ook raadzaam de datum van de volgende controle aan te duiden op het product.

#### ONDERHOUD EN OPSLAG: (Strikt na te leven voorschriften)

Tijdens het vervoer houdt u de eenheid verwijderd van alle snijdende delen en bewaart u hem in zijn verpakking. Schoonmaken met water en zeep. Afnemen met een doek en ophangen in een geventileerde ruimte zodat hij op natuurlijke wijze kan drogen en uit de buurt van elk open vuur of warmtebron. Dat geldt ook voor onderdelen die tijdens het gebruik nat zijn geworden. Het apparaat moet in zijn verpakking opgeborgen worden in een droge en geventileerde ruimte met gematigde temperatuur.

Cette notice doit être traduite (éventuellement), par le revendeur dans la langue du pays où l'équipement est utilisé.

Pour votre sécurité, respecter strictement les consignes d'utilisation, de vérification, d'entretien et de stockage.

La société Majestic Safety Products & Services ne peut être tenue responsable pour tout accident direct ou indirect survenu à la suite d'une utilisation autre que celle prévue dans cette notice, ne pas utiliser cet équipement au-delà de ses limites !

#### MODE D'EMPLOI ET PRÉCAUTIONS :

L'appareil est simple, léger, peu encombrant, robuste, et ne nécessite aucun entretien particulier. La sécurité de l'utilisateur dépend de l'efficacité constante de l'équipement et de la bonne compréhension des consignes de cette notice d'utilisation. La lisibilité du marquage du produit doit être vérifiée périodiquement.

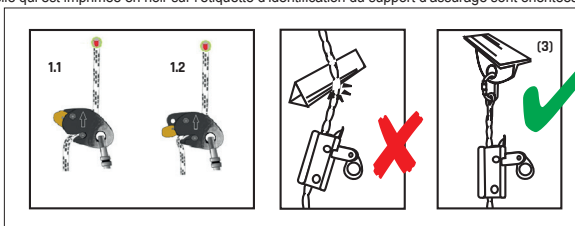
**1/ Installation-Utilisation :** Un antichute coulissant sur support d'assurage flexible est un équipement de protection individuelle, il doit être attribué à un utilisateur unique (il ne peut être utilisé que par une personne à la fois). Lors des déplacements de l'utilisateur en montée/descente, l'appareil coulisse librement sur un support d'assurage. En cas de chute, l'appareil bloque instantanément la chute amorcée, sur le support d'assurage. Après une chute, ne JAMAIS s'agripper à l'antichute au risque de le débloquer, et de refaire une chute !

Ouvrir le coulisseau en pivotant la plaque supérieure, installer le support d'assurage dans le coulisseau entre les deux comes en prenant garde de respecter le sens d'utilisation du coulisseau (flèche orientée vers le haut), refermer la plaque supérieure et verrouiller le tout par l'intermédiaire du connecteur. Lors de l'utilisation en montée/descente sur plan vertical, la position 1.1 doit être activée. Lorsque vous utilisez l'antichute en mode statique sur un plan incliné, la position de verrouillage 1.2 doit être activée (voir également tableau ci-dessous).

Avant toute utilisation, vérifier que la flèche gravée sur le coulisseau et celle qui est imprimée en noir sur l'étiquette d'identification du support d'assurage sont orientées dans la même direction. Pendant l'utilisation, ces deux flèches doivent être orientées vers le haut.

L'antichute coulissant sera relié directement à un point d'accrochage sternal (A ou 2x A/2) d'un harnais (EN 361:2002) par l'intermédiaire d'un connecteur (EN 362:2004).

Le support d'assurage sera relié à un point d'ancrage (EN 795) par l'intermédiaire d'un connecteur (EN 362:2004). Un support d'assurage flexible doit toujours être lesté par un contrepoids. Le point d'ancrage du support d'assurage doit être situé au-dessus de l'utilisateur (R>12kN - EN 795:2012 ou R>10kN - EN 795:1996). Les antichutes coulissants doivent toujours être utilisés à l'aplomb du point d'ancrage (3).



Le tirant d'air doit être au minimum : 3 m sous les pieds de l'utilisateur.

#### CARACTÉRISTIQUES TECHNIQUES :

| Réf.  | Coulisseau         |                    |                         | Support d'assurage |          | Utilisation sur plan incliné | Poids maxi utilisateur |
|---|--------------------|--------------------|-------------------------|--------------------|----------|------------------------------|------------------------|
|   | Matière coulisseau | Matière connecteur | Verrouillage point fixe | Matière/type       | Diamètre |                              |                        |
| 8.84.050.00,<br>8.84.101.00,<br>8.84.102.00 | Aluminium          | Acier              | OUI                     | Polyamide Tressé   | 11 mm    | OUI                          | 140 KG                 |

**IL EST PRIMORDIAL D'UTILISER L'ANTICHUTE SUR LE SUPPORT D'ASSURAGE SPÉCIFIQUE SUR LEQUEL IL A ÉTÉ CERTIFIÉ.**

#### 2/ Conditions générales :

Ce type d'appareil doit être assigné à un seul utilisateur (il ne peut être utilisé que par une personne à la fois). Les arêtes vives, les structures de faible diamètre et la corrosion sont à proscrire car elles peuvent affecter les performances du système (2), ou alors il faut les protéger de manière adéquate.

Vérifiez que la disposition générale limite le mouvement pendulaire en cas de chute et que le travail soit effectué de manière à limiter, le risque et la hauteur de chute. Pour des raisons de sécurité et avant chaque utilisation, assurez-vous qu'en cas de chute, aucun obstacle ne s'oppose au fonctionnement normal du système.

Avant et pendant l'utilisation, nous vous recommandons de prendre les dispositions nécessaires à un éventuel sauvetage en toute sécurité.

Cet équipement doit être utilisé uniquement par des personnes formées, compétentes et en bonne santé, ou sous la supervision d'une personne formée et compétente. Attention ! Certaines conditions médicales peuvent affecter la sécurité de l'utilisateur, en cas de doute contactez votre médecin.

Soyez conscient des dangers qui pourraient réduire les performances de votre équipement, et donc la sécurité de l'utilisateur, en cas d'exposition à des températures extrêmes (<-30 ° C ou >50 ° C), d'exposition prolongée aux éléments (rayons UV, humidité), à des produits chimiques, des contraintes électriques, en cas de torsion du système antichute lors de l'utilisation, ou encore d'arêtes vives, de friction ou de coupure, etc.

Avant chaque utilisation, vérifiez que le système de blocage est opérant (essai manuel). Inspection visuelle afin de s'assurer de l'état du support d'assurage (pas de début de coupure, de brûlure et de rétrécissement inhabituel), de l'état des coutures (pas de dommage visible), de celui des parties métalliques (pas de déformation, ni d'oxydation), que les connecteurs fonctionnent correctement (verrouillage/ouverture) et que l'absorbeur (si présent) ne se soit pas déclenché.

La couverture de l'absorbeur d'énergie doit être présente et non endommagée. Les marquages doivent rester lisibles. En cas de doute, sur l'état de l'appareil ou après une chute, il ne doit plus être réutilisé (il est recommandé de l'identifier « HORS SERVICE ») et/ou être retourné au constructeur ou à une personne compétente, mandatée par celui-ci. Il en est de même pour le support d'assurage. Une attention particulière doit être portée sur le risque de frottement (engendrant de la chaleur) susceptible d'endommager gravement le support d'assurage. Le connecteur doit également être vérifié.

**Il est interdit d'effectuer quelque réparation que ce soit, de rajouter, de supprimer ou de remplacer un quelconque composant de l'appareil.**

Produits chimiques : Mettre l'appareil hors service en cas de contact avec des produits chimiques, solvants ou combustibles qui pourraient affecter le fonctionnement.

#### COMPATIBILITÉS D'EMPLOI :

L'appareil s'utilise avec un système d'arrêt des chutes tel que défini dans la fiche descriptive (voir norme EN 363:2008) afin d'assurer que l'énergie développée lors de l'arrêt de la chute soit inférieure à 6 kN. Un harnais antichute (EN 361:2002) est le seul dispositif de préhension du corps qu'il soit permis d'utiliser. Il peut être dangereux de créer son propre système anti-chute dans lequel chaque fonction de sécurité peut interférer sur une autre fonction de sécurité. Ainsi, avant toute utilisation, reportez-vous aux recommandations d'utilisation de chaque composant du système.

#### VÉRIFICATION :

La durée de vie indicative du produit est de 10 ans (dans le respect de l'inspection annuelle par une personne compétente agréée par MAJESTIC PRODUCTS), mais elle peut être augmentée ou diminuée en fonction de l'utilisation et/ou des résultats des vérifications annuelles. L'équipement doit être systématiquement vérifié en cas de doute, de chute et au minimum tous les douze mois par le constructeur ou une personne compétente, mandatée par celui-ci, afin de s'assurer de sa résistance et donc de la sécurité de l'utilisateur. La fiche descriptive doit être complétée (par écrit) après chaque vérification du produit ; la date de vérification et la date de la prochaine vérification doivent être indiquées sur la fiche descriptive, il est également recommandé d'inscrire la date de la prochaine vérification sur le produit.

#### ENTRETIEN ET STOCKAGE : (Consignes à respecter strictement)

Pendant le transport, éloigner l'équipement de toute partie coupante et conserver dans son emballage. Nettoyer à l'eau, essuyer avec un chiffon et suspendre dans un local aéré, afin de laisser sécher naturellement et à distance de tout feu direct ou source de chaleur, de même pour les éléments ayant pris l'humidité lors de leur utilisation. L'appareil doit être rangé dans un local tempéré, sec et aéré dans son emballage.

Diese Hinweise müssen (gegebenenfalls vom Händler) in die der Verwendung der Ausrüstung entsprechende Landessprache übersetzt werden. Zu Ihrer eigenen Sicherheit empfehlen wir Ihnen dringend, die Vorschriften für die Benutzung, Prüfung, Pflege und Lagerung strikt einzuhalten. Die Firma Majestic Safety Products & Services haftet nicht für Unfälle, die direkt oder indirekt darauf zurückzuführen sind, dass die Ausrüstung anders als in der vorliegenden Anleitung beschrieben verwendet wurde. Die Ausrüstung darf nicht über die Anwendungsgrenzen hinaus verwendet werden!

#### GEBRAUCHSANWEISUNG UND SICHERHEITSHINWEISE:

Das Gerät ist einfach, leicht, platzsparend, robust und erfordert keine besondere Instandhaltung. Die Sicherheit des Benutzers hängt von der ununterbrochenen Wirksamkeit der Vorrichtung und vom richtigen Verständnis dieser Anleitung ab. Die Lesbarkeit der Produktkennzeichnung muss regelmäßig geprüft werden.

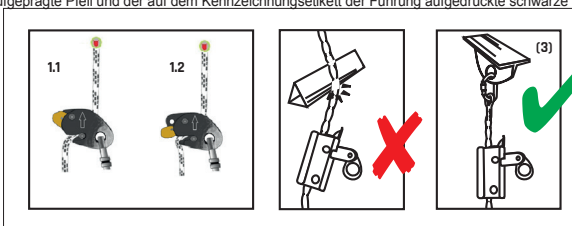
**1/ Installation/Gebrauch:** Gleitsturzschutzsicherungen auf einem biegsamen Absicherungsträger sind Personenschutz-ausrüstungen und sind für einen einzigen Benutzer bestimmt (kann jeweils nur von einer Person verwendet werden). Bei Bewegungen des Benutzers (Auf-/Abstieg) gleitet die Vorrichtung frei auf einem Absicherungsträger. Bei einem Sturz blockiert das Gerät den angefangenen Sturz sofort auf dem Absicherungsträger. Nach einem Sturz sich NIEMALS an die Sturzschutzvorrichtung klammern, da andernfalls die Gefahr besteht, die Arretierung zu lösen und erneut zu stürzen.

Das Gleitelement durch Schwenken der oberen Platte öffnen, den Absicherungsträger im Gleitelement zwischen den beiden Nocken unter Berücksichtigung der Gebrauchsrichtung des Gleitelements installieren (Pfeil zeigt nach oben), die obere Platte wieder schließen und die Vorrichtung mithilfe des Steckverbinders verriegeln. Beim Gebrauch bei Auf-/Abstieg auf vertikaler Ebene muss Position 1.1 aktiviert werden. Wenn Sie die Sturzschutzsicherung im statischen Modus auf einer schiefen Ebene verwenden, muss die Verriegelungsposition 1.2 aktiviert werden (siehe auch unten stehende Tabelle).

Vor jeder Benutzung ist sicherzustellen, dass der auf dem Gleitelement aufgeprägte Pfeil und der auf dem Kennzeichnungsetikett der Führung aufgedruckte schwarze Pfeil in die gleiche Richtung zeigen. Während des Gebrauchs müssen diese beiden Pfeile nach oben zeigen.

Die Gleitsturzschutzsicherung wird direkt an einer Anhängestelle im Brustbereich eines Geschrirs EN 361:2002 (A oder 2x A/2) über einen Steckverbinder (EN 362:2004) angebracht.

Der Absicherungsträger wird mit einem Verankerungspunkt (EN795) anhand eines Steckverbinders (EN 362:2004) verbunden. Ein biegsamer Absicherungsträger muss immer mit einem Gegengewicht belastet werden. Die Verankerungsstelle des Absicherungsträgers muss sich oberhalb des Benutzers befinden (R>12kN - EN 795:2012 oder R>10kN - EN 795:1996). Die Gleitsturzschutzsicherungen müssen immer in der Lotrechten der Verankerungsstelle (3) verwendet werden.



Die Durchgangshöhe muss mindestens betragen: 3 m unter den Füßen des Benutzers.

#### TECHNISCHE EIGENSCHAFTEN:

| Ref.  | Gleitelement           |                          |                        | Absicherungsträger  |             | Einsatz auf schiefer Ebene | Maximales Gewicht des Benutzers |
|---|------------------------|--------------------------|------------------------|---------------------|-------------|----------------------------|---------------------------------|
|   | Werkstoff Gleitelement | Werkstoff Steckverbinder | Festpunkt Verriegelung | Werkstoff/Type      | Durchmesser |                            |                                 |
| 8.84.050.00,<br>8.84.101.00,<br>8.84.102.00 | Aluminium              | Stahl                    | JA                     | Polyamid geflochten | 11 mm       | JA                         | 140 KG                          |

DI E STURZSCHUTZVORRICHTUNG MUSS ZWINGEND AUF DEM SPEZIFISCHEN ABSICHERUNGSTRÄGER, FÜR DEN SIE ZERTIFIZIERT WURDE, VERWENDET WERDEN.

#### 2/ Allgemeine Vorschriften:

Diese Art Gerät muss einem bestimmten Benutzer zugewiesen werden (es darf jeweils nur von einer Person verwendet werden).

Scharfe Kanten, Strukturen mit geringem Durchmesser und Korrosion sind unzulässig, das sie die Leistungen des Systems (2) beeinträchtigen können; andernfalls müssen sie sachgerecht geschützt werden. Prüfen, ob die allgemeine Anordnung die Pendelbewegung bei einem Sturz einschränkt und sicherstellen, dass die Arbeit unter Einschränkung der Gefahr und der Absturzhöhe erfolgt. Aus Sicherheitsgründen und vor jedem Gebrauch sicherstellen, dass für den Fall eines Absturzes kein Hindernis das normale Funktionieren des Systems beeinträchtigt. Wir empfehlen, vor und während der Benutzung alle erforderlichen Maßnahmen für eine eventuell nötige sichere Rettung zu treffen. Die Ausrüstung darf nur von geschulten, fähigen und gesunden Personen verwendet werden, oder unter der Aufsicht einer geschulten und hierfür fähigen Person. Achtung! Bestimmte gesundheitliche Einschränkungen können die Sicherheit des Benutzers gefährden. Fragen Sie im Zweifelsfall Ihren Arzt. Seien Sie sich der Faktoren bewusst, die die Leistung Ihrer Ausrüstung beeinträchtigen könnten, und damit auch die Sicherheit des Benutzers, und zwar bei Extremtemperaturen (<-30 ° C oder > 50 ° C), bei längerem Kontakt mit natürlichen Faktoren (UV-Strahlen, Feuchtigkeit), Chemikalien, elektrischer Belastungen, bei einer Torsion am Auffangsystem während der Benutzung, scharfen Kanten, Reibungen, Einschnitte usw.

Vor jedem Gebrauch muss (von Hand) geprüft werden, ob das Blockiersystem funktionstüchtig ist. Sichtprüfung, um den Zustand der Führung (keine Schnittansätze, Verengungen, keine ungewöhnlichen Einschnürungen), der Nähte (keine erkennbaren Schäden), der Metallteile (keine Verformung, keine Oxidation) und das ordnungsgemäße Funktionieren der Verbindungen (Öffnen/Verriegeln) sicherzustellen und sich zu vergewissern, dass der Falldämpfer (falls vorhanden) nicht ausgelöst wurde. Die Abdeckung des Falldämpfers muss vorhanden sein und darf nicht beschädigt sein. Die Markierungen müssen gut lesbar sein. Wenn Zweifel hinsichtlich des Zustands des Geräts bestehen oder nach einem Sturz, darf es nicht noch einmal verwendet werden (die Anbringung der Kennzeichnung „AUßER BETRIEB“ ist empfehlenswert) und sollte bei Bedarf an den Hersteller oder eine von ihm beauftragte kompetente Person zurückgegeben werden. Das gilt auch für den Absicherungsträger. Besondere Aufmerksamkeit ist auf die Reibungsgefahr (Wärme erzeugend) zu richten, die zu schweren Beschädigungen des Absicherungsträgers führen kann. Auch der Steckverbinder ist zu prüfen. Es ist verboten, Reparaturen jedweder Art vorzunehmen, Bestandteile des Geräts hinzuzufügen, wegzulassen oder zu ersetzen. Chemische Stoffe: Wenn das Gerät mit chemischen Stoffen, Lösungsmitteln oder Brennstoffen in Verbindung gekommen ist, die die Funktion beeinträchtigen können, darf es nicht mehr benutzt werden.

#### PRODUKTEIGNUNG:

Das Gerät wird mit dem im Datenblatt genannten Auffangsystem verwendet (vgl. Norm EN 363:2008), um sicherzustellen, dass die Aufnahmekräfte unter 6 kN liegen. Ein Auffanggurt (EN 361:2002) ist die einzige Haltevorrichtung am Körper, die verwendet werden darf. Die Zusammenstellung eines eigenen Auffangsystems, bei dem eine Sicherheitsfunktion eine andere Sicherheitsfunktion beeinträchtigen kann, ist gefährlich. Beachten Sie deshalb vor jedem Einsatz die Verwendungsempfehlungen für die einzelnen Systemkomponenten.

#### PRÜFUNG:

Die ungefähre Lebensdauer des Produkts beträgt 10 Jahre (bei einer jährlichen Prüfung durch einen von Majestic Safety Products & Services zugelassenen Fachmann), sie kann aber je nach Gebrauchsinintensität und/oder jährlichen Prüfergebnissen verlängert oder verkürzt werden. Die Ausrüstung muss im Zweifelsfall, nach einem Absturz oder mindestens alle zwölf Monate vom Hersteller oder einer von ihm beauftragten kompetenten Person systematisch geprüft werden, um ihre Festigkeit und daher die Sicherheit des Benutzers sicherzustellen. Das Datenblatt muss (schriftlich) nach jeder Überprüfung des Produkts vervollständigt werden, das Prüfdatum und das Datum der nächsten Überprüfung müssen auf dem Datenblatt angegeben sein; außerdem wird empfohlen, das Datum der nächsten Überprüfung auch auf der Ausrüstung anzugeben.

#### WARTUNG UND LAGERUNG: (Hinweise genau beachten)

Während des Transports muss das Gerät von scharfkantigen Gegenständen ferngehalten werden und in seiner Verpackung verbleiben. Reinigen Sie das Gerät mit Wasser und trocknen Sie es mit einem Tuch. Hängen Sie das Gerät in einem gut gelüfteten Raum auf, in dem es natürlich trocken und nicht mit Wärme- oder Feuerquellen in Berührung kommen kann. Das gleiche gilt für alle Elemente, die bei ihrem Einsatz feucht geworden sind. Das Gerät muss in einem trockenen, gut belüfteten und temperierten Raum in seiner Verpackung gelagert werden.

Este folleto debe ser traducido en el idioma del país donde el equipo se utiliza (eventualmente por el distribuidor).

Por su seguridad, respete estrictamente las consignas de utilización, de verificación, de mantenimiento, y de almacenamiento.

La empresa Majestic Safety Products & Services no se hará responsable de cualquier accidente directo o indirecto que sobrevenga a consecuencia de una utilización otra que la prevista en este folleto, no utilice este equipo más allá de sus límites:

#### INSTRUCCIONES DE USO Y PRECAUCIONES:

El aparato es simple, ligero, ocupa poco espacio, robusto, y no requiere ningún mantenimiento particular. La seguridad del usuario depende de la eficacia constante del equipo y de la buena comprensión de las consignas de este folleto de utilización. La legibilidad de la marcación del producto debe ser controlada periódicamente.

**1/ Instalación-Use:** Los anticaídas deslizantes sobre línea de anclaje flexible son equipos de protección individual. Deben atribuirse solamente a un usuario (únicamente podrán ser utilizados por una persona a la vez). Durante los desplazamientos del usuario en subida/bajada, el aparato se desliza libremente sobre una línea de anclaje. En caso de caída, el aparato bloquea instantáneamente la caída iniciada, en el soporte de seguridad. Después de una caída, no hay que agarrarse NUNCA al anticaída porque podría desbloquearse y se corre el riesgo de una nueva caída.

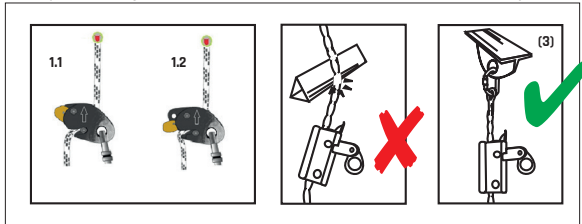
Abra la corredera girando la placa superior, instale la línea de anclaje en la corredera entre las dos levas teniendo cuidado de respetar el sentido de uso de la corredera (flecha hacia arriba), cierre de nuevo la placa superior y bloquee el conjunto mediante el conector. Durante el uso en subida/bajada en el plano vertical, se debe activar la posición 1.1. Cuando se usa el anticaída en modo estático en un plano inclinado, la posición de bloqueo 1.2 debe estar activada (véase también la tabla siguiente).

Antes de utilizar el dispositivo, compruebe que la flecha grabada en la corredera y la flecha negra impresa en la etiqueta de identificación de la línea de anclaje estén orientadas en la misma dirección. Durante su uso, estas dos flechas deben estar orientadas hacia arriba.

El anticaída deslizante se unirá directamente a un punto de enganche esternal (A o 2x A/2) de un arnés (EN 361:2002) mediante un conector (EN 362:2004).

La línea de anclaje se conectará a un punto de anclaje (EN 795) por medio de un conector (EN 362:2004). Una línea de anclaje flexible siempre deberá tener un contrapeso de lastre.

El punto de anclaje de la línea de anclaje debe estar situado por encima del usuario (R>12 kN - EN 795:2012 o R>10 kN - EN 795:1996). Los anticaídas deslizantes siempre deben utilizarse en posición vertical con respecto al punto de anclaje (3).



La altura libre debe ser como mínimo: 3 m debajo de los pies del usuario.

#### CARACTERÍSTICAS TÉCNICAS:

| Ref.  | Corredera          |                   |                    | Línea de anclaje      |          | Utilización en plan inclinado | Peso máximo del usuario |
|---|--------------------|-------------------|--------------------|-----------------------|----------|-------------------------------|-------------------------|
|   | Material corredera | Material conector | Bloqueo punto fijo | Material/tipo         | Diámetro |                               |                         |
| 8.84.050.00,<br>8.84.101.00,<br>8.84.102.00 | Aluminio           | Acero             | Sí                 | Poliamida<br>Trenzada | 11 mm    | Sí                            | 140 KG                  |

**ES PRIMORDIAL USAR EL ANTICAÍDA CON LA LÍNEA DE ANCLAJE ESPECÍFICA CON LA QUE FUE CERTIFICADO.**

#### 2/ Condiciones generales:

Este tipo de aparato debe asignarse a un único usuario (solo puede ser usado por una persona a la vez).

Las aristas vivas, las estructuras de pequeño diámetro y la corrosión deben prohibirse ya que pueden afectar los resultados del sistema (2), en caso contrario, deberán protegerse de modo adecuado.

Compruebe que la disposición general limita el movimiento pendular en caso de caída y que el trabajo se efectúe de manera a limitar, el riesgo y la altura de caída. Por razones de seguridad y antes de cada utilización, cerciórese de que en caso de caída, ningún obstáculo se opone a la operación normal del sistema. Antes y durante la utilización, le recomendamos que adopte las medidas necesarias para un eventual rescate con total seguridad. Este equipo debe ser utilizado exclusivamente por personas formadas, competentes y bien de salud, o bajo la supervisión de una persona formada y competente. ¡Cuidado! Algunas condiciones médicas pueden afectar la seguridad del usuario, en caso de duda consulte con su médico. Tenga en cuenta los peligros que podrían reducir las prestaciones del equipo y por tanto, la seguridad del usuario, en caso de exposición a temperaturas extremas (<-30 °C o > 50 °C), exposición prolongada a los elementos (rayos UV, humedad), a productos químicos, peligros eléctricos, en caso de torsión del sistema anticaída durante el uso, o aristas vivas, fricción o corte, etc. Antes de cada uso, compruebe que el sistema de bloqueo esté operativo (prueba manual). Inspección visual para asegurarse del estado de las líneas de anclaje (no debe haber principio de corte, de quemadura ni de encogimiento inusual), de las costuras (sin daño visible), de las partes metálicas (sin deformación ni oxidación), de que los conectores funcionen correctamente (bloqueo/apertura) y de que el absorbedor FA 20 103 00ABS (si está presente) no se haya activado. La cubierta del absorbedor de energía debe estar presente y no puede estar dañada. Los marcados deben estar legibles. Si tiene alguna duda sobre el estado del equipo o después de una caída, no se deberá reutilizar (se recomienda identificarlo como «FUERA DE SERVICIO») y se devolverá al fabricante o a una persona competente acreditada por este. Lo mismo se aplica a la línea de anclaje. Debe prestarse una atención especial al riesgo de fricción (que genera calor) susceptible de dañar gravemente la línea de anclaje. El conector también debe comprobarse. **Está prohibido realizar cualquier reparación, añadir, suprimir o reemplazar cualquiera de los componentes del aparato.** Productos químicos: Retire el aparato en caso de contacto con productos químicos, disolventes o combustibles que podrían afectar a su funcionamiento.

#### COMPATIBILIDAD DE EMPLEO:

El equipo se usa con un sistema de parada de las caídas tal como se define en la ficha descriptiva (consulte la norma EN 363:2008) para garantizar que la energía desarrollada durante la parada de la caída sea inferior a 6 kN. El arnés anticaída (EN 361:2002) es el único dispositivo de presión del cuerpo que se puede utilizar en un sistema anticaída (o de detención de caídas). Puede resultar peligroso crear su propio sistema anticaída en el cual cada función de seguridad puede interferir sobre otra función de seguridad. Así, antes de usarlo, remítase a las recomendaciones de utilización de cada componente del sistema.

#### VERIFICACIÓN:

La vida útil del producto es de 10 años (en conformidad con la inspección anual por una persona competente acreditada por MAJESTIC PRODUCTS), pero esta puede aumentar o disminuir en función de la utilización y/o los resultados de las revisiones anuales. El equipo debe ser sistemáticamente verificado en caso de duda, de caída y como mínimo cada doce meses por el constructor o una persona competente, acreditada por él, para asegurarse de su estado y de hecho de la seguridad del usuario. La ficha descriptiva del producto debe rellenarse (por escrito) después de cada comprobación; se debe indicar en la misma la fecha de la inspección y la fecha de la próxima inspección, y también se recomienda que la fecha de la próxima inspección se indique en el producto.

#### MANTENIMIENTO Y ALMACENAMIENTO: (Recomendaciones que se deben respetar obligatoriamente)

Durante el transporte, aleje el absorbedor de energía de cualquier parte cortante y guárdelo en su embalaje. Límpiolo con agua, séquelo con un trapo y cuélguelo en un local ventilado, para que se seque naturalmente y alejado de cualquier tipo de fuego directo o fuente de calor; haga lo mismo para los elementos que hayan sido expuestos a la humedad durante su utilización. El aparato debe ser guardado en un local templado, seco y ventilado en su embalaje al amparo de los rayos de sol, del calor y de productos químicos.

Le presenti istruzioni devono essere tradotte (eventualmente dal rivenditore) nella lingua del paese in cui il dispositivo è utilizzato.

Per la vostra sicurezza, rispettare scrupolosamente le disposizioni attinenti l'uso, la verifica, la manutenzione e lo stoccaggio.

La società Majestic Safety Products & Services non può essere ritenuta responsabile per alcun incidente diretto o indiretto occorso a seguito di utilizzo diverso da quello previsto nelle presenti istruzioni. Non utilizzare il presente dispositivo oltre i limiti previsti!

#### IMPIEGO E PRECAUZIONI D'USO:

L'apparecchio è semplice, leggero, non ingombrante, robusto, e non necessita una manutenzione particolare. La sicurezza dell'utilizzatore dipende dall'efficacia costante del dispositivo e dalla buona comprensione delle disposizioni contenute nelle presenti istruzioni d'uso. La leggibilità della marcatura del prodotto deve essere verificata periodicamente.

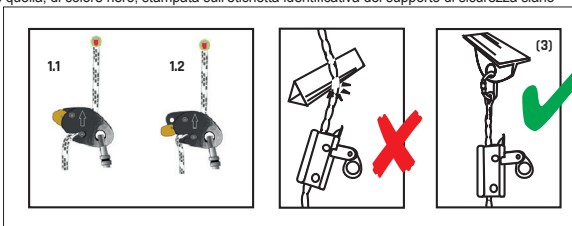
**1/ Installazione-Utilizzo:** Gli anticaduta scorrevoli su supporto di sicurezza flessibile sono dispositivi di protezione individuale, devono essere attribuiti ad un utilizzatore unico (non possono essere utilizzati da più persone contemporaneamente). Nel corso dei spostamenti dell'utilizzatore in salita/discesa, l'apparecchio scorre liberamente su un supporto di sicurezza. In caso di caduta, l'apparecchio blocca istantaneamente la caduta avviata sul supporto di sicurezza. In seguito a una caduta NON aggrapparsi all'anticaduta: si rischierebbe di sbloccarlo e di provocare una nuova caduta! Aprire l'anticaduta ruotandone la piastra superiore, installare il supporto di sicurezza tra i due eccentrici rispettando la direzione di utilizzo dell'anticaduta (freccia orientata verso l'alto), chiudere la piastra superiore e bloccare il tutto mediante il connettore. In fase di salita/discesa su superfici verticali, attivare la posizione 1.1. Quando si utilizza l'anticaduta in modo statico su un piano inclinato, deve essere attivata la posizione di chiusura 1.2 (v. anche tabella sotto).

Prima dell'uso, controllare che la freccia incisa sul dispositivo anticaduta e quella, di colore nero, stampata sull'etichetta identificativa del supporto di sicurezza siano orientate nella stessa direzione. Durante l'uso entrambe le frecce devono essere orientate verso l'alto.

L'anticaduta scorrevole sarà collegato direttamente a un punto di attacco sternale (A o 2x A/2) di un'imbracatura (EN 361:2002) mediante connettore (EN 362:2004). Il supporto di sicurezza viene collegato a un punto di ancoraggio (EN 795) tramite un connettore (EN 362:2004).

Un supporto di sicurezza flessibile dovrebbe sempre essere attrezzato di un contrappeso.

Il punto di ancoraggio del supporto di sicurezza deve essere ubicato al di sopra dell'utilizzatore (R>12kN - EN 795:2012 o R>10kN - EN 795:1996). Gli anticaduta scorrevoli devono sempre essere utilizzati alla verticale del punto d'ancoraggio (3).



Il tirante d'aria deve essere ad almeno: 3 m sotto i piedi dell'utilizzatore.

#### CARATTERISTICHE TECNICHE:

| Referenza                                   | Anticaduta scorrevole |                    |                        | Supporto di sicurezza |          | Uso su piano inclinato | Peso massimo utilizzatore |
|---|-----------------------|--------------------|------------------------|-----------------------|----------|------------------------|---------------------------|
|   | Materia anticaduta    | Materia connettore | Bloccaggio punto fisso | Materia/tipo          | Diametro |                        |                           |
| 8.84.050.00,<br>8.84.101.00,<br>8.84.102.00 | Alluminio             | Acciaio            | Sì                     | Poliamide Intrecciato | 11 mm    | Sì                     | 140 KG                    |

**È FONDAMENTALE UTILIZZARE L'ANTICADUTA CON IL SUPPORTO DI SICUREZZA SPECIFICO SUL QUALE È STATO CERTIFICATO.**

#### 2/ Condizioni generali:

Questo tipo di dispositivo deve essere assegnato a un utilizzatore specifico (può essere utilizzato solo da una persona per volta).

Spigoli vivi, strutture a diametro ridotto e corrosione sono da evitare, poiché possono influenzare negativamente sul funzionamento del sistema (2), che deve allora essere protetto in modo adeguato.

Verificare che la disposizione generale riduca il movimento pendolare in caso di caduta e che il lavoro sia eseguito in modo tale da ridurre il rischio e l'altezza di caduta.

Per motivi di sicurezza e prima di ogni uso, assicurarsi che in caso di caduta non c'è nessun ostacolo che si oppone al funzionamento normale del sistema.

Prima e durante l'uso, consigliamo di adottare tutte le misure necessarie per un eventuale salvataggio in assoluta sicurezza. L'apparecchio può essere usato da una sola persona alla volta e deve essere utilizzato da persone edotte sul suo uso, competenti e in buona salute, oppure sotto la sorveglianza di persona edotta e competente. Attenzione! Determinate condizioni mediche possono incidere sulla sicurezza dell'utilizzatore. In caso di dubbio consultare il proprio medico.

L'utilizzatore deve essere cosciente dei possibili pericoli che possono ridurre le prestazioni del dispositivo e, di conseguenza, la propria sicurezza in caso di esposizione a temperature estreme (< -30°C o > 50°C), esposizione prolungata agli elementi naturali (raggi UV, umidità), esposizione a prodotti chimici, vincoli elettrici, torsione del sistema anticaduta in uso o, ancora, spigoli vivi, frizione, taglio, ecc.

Prima di ogni utilizzo, verificare che il sistema di bloccaggio funzioni (prova manuale). Ispezione visiva per controllare lo stato del supporto di sicurezza (nessun inizio di rottura, bruciatura o restringimento inusuale), lo stato delle cuciture (assenza di danni visibili), quello delle parti metalliche (assenza di deformazione o ossidazione), nonché il corretto funzionamento dei connettori (blocco/apertura) e infine che l'assorbitore di energia (ove presente) non sia azionato. La copertura dell'assorbitore di energia deve essere presente e non danneggiata. Le marcature devono rimanere leggibili. In caso di dubbi sullo stato del dispositivo o dopo una caduta, evitare di riutilizzarlo (si consiglia di segnalare sullo stesso che è "FUORI USO") e/o restituirlo al produttore o a una persona competente da esso autorizzata. Le medesime indicazioni si applicano anche al supporto di sicurezza. Prestare particolare attenzione al rischio di attrito (che genera calore), che potrebbe causare gravi danni al supporto di sicurezza. Verificare anche lo stato del connettore. È vietato eseguire riparazioni, aggiungere, eliminare o sostituire qualsiasi componente del dispositivo. Prodotti chimici: In caso di contatto con prodotti chimici, solventi o materiali combustibili che possano influire sul funzionamento, mettere il dispositivo fuori servizio.

#### COMPATIBILITÀ D'IMPIEGO:

L'unità deve essere incorporata in un dispositivo anticaduta come riportato nella scheda descrittiva (fare riferimento alla norma EN 363:20008) con lo scopo di garantire che l'energia prodotta durante l'arresto della caduta sia inferiore a 6 kN. L'imbracatura di dispositivo anticaduta (EN 361:2002) è il solo dispositivo di prensione del corpo che è consentito utilizzare. Creare il proprio dispositivo anticaduta in cui ogni funzione di sicurezza può interferire su un'altra funzione di sicurezza può essere pericoloso. Prima di ogni uso, quindi, fare riferimento alle raccomandazioni di uso di ogni componente del sistema.

#### VERIFICA:

La durata indicativa di servizio del prodotto è di 10 anni (rispettando il controllo annuo da parte di una persona competente autorizzata da MAJESTIC PRODUCTS), ma può aumentare o ridursi in base all'utilizzo e/o ai risultati delle verifiche annuali. L'apparecchiatura deve essere sistematicamente verificata dal produttore o da una persona competente, da esso autorizzata, in caso di dubbi, di caduta e almeno a cadenza annuale, in modo tale da verificarne la corretta resistenza e quindi la sicurezza dell'utilizzatore. La scheda descrittiva deve essere completata (per iscritto) dopo ogni controllo del prodotto; la data del controllo e la data del controllo successivo devono essere indicate sulla scheda descrittiva; si consiglia inoltre di indicare la data del controllo successivo anche sul prodotto stesso.

#### MANUTENZIONE E STOCCAGGIO: (Disposizioni da rispettare scrupolosamente)

Durante il trasporto, tenere il dispositivo al riparo da qualunque elemento tagliente e conservarlo nel proprio imballaggio. Lavare con acqua e sapone, poi asciugare con un panno asciutto e appenderlo in un locale aerato affinché asciughi naturalmente. Tenere il dispositivo, così come gli elementi che sono stati soggetti all'umidità durante l'utilizzo, lontano dal fuoco diretto e da qualsiasi fonte di calore. Il dispositivo deve essere conservato nell'imballaggio originale, in un locale temperato, asciutto e aerato.

Niniejsza instrukcja powinna być (ewentualnie) przetłumaczona przez dystrybutora na język kraju, w którym urządzenie jest użytkowane. Dla swojego bezpieczeństwa użytkownik powinien ściśle przestrzegać zasad użytkowania, kontrolowania, konserwacji i przechowywania urządzenia. Firma Majestic Safety Products & Services nie ponosi odpowiedzialności za jakiegokolwiek bezpośrednie lub pośrednie przypadkowe zdarzenia wynikające z użycia urządzenia w sposób odbiegający od niniejszej instrukcji. Nie należy przeciążać urządzenia!

#### SPOSÓB UŻYCIA I ŚRODKI OSTROŻNOŚCI:

Urządzenie jest proste, lekkie, mocne, nie zajmuje dużo miejsca i nie wymaga szczególnej konserwacji. Bezpieczeństwo użytkownika zależy od dobrego stanu urządzenia i dobrego zrozumienia informacji zawartych w niniejszej instrukcji. Należy okresowo kontrolować czytelność oznakowania produktu.

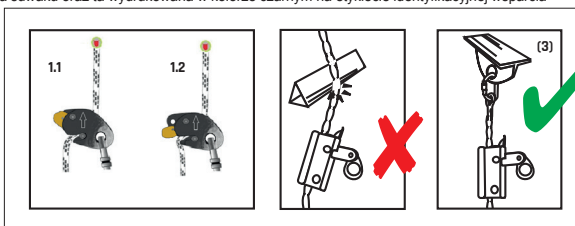
**1/ Montaż – Użytkowanie:** Przesuwne przyrządy asekuracyjne służą do ochrony indywidualnej użytkownika i mogą być stosowane tylko przez jedną osobę (użytkownika tylko przez jedną osobę jednocześnie). W czasie przemieszczania się użytkownika (w górę / w dół) przyrząd przesuwający się po wspierciu asekuracyjnym. W razie upadku urządzenie natychmiast wyhamowuje spadek na wspierciu asekuracyjnym. Po upadku NIGDY nie łapać przyrządu asekuracyjnego, gdyż może nastąpić jego odblokowanie, co zaskutkuje upadkiem!

Otworzyć suwak, obracając górną płytkę, zamontować wsparcie asekuracyjne w suwaku pomiędzy dwoma krzywkami, koniecznie z zachowaniem kierunku użytkownika suwaka (strzałka w górę), zamknąć górną płytkę i zablokować całość za pomocą łącznika. W przypadku użytkownika urządzenia w górę / w dół w płaszczyźnie pionowej powinno ono znajdować się w położeniu 1.1. W przypadku stosowania przyrządu asekuracyjnego w trybie statycznym na powierzchni pochyłej blokada zabezpieczająca 1.2 musi być aktywna (patrz tabela poniżej).

Przed każdym użyciem należy sprawdzić, czy strzałka wygrawerowana na suwaku oraz ta wydrukowana w kolorze czarnym na etykiecie identyfikacyjnej wsparcia asekuracyjnego mają ten sam kierunek. W trakcie użytkowania obie strzałki muszą być skierowane w górę. Zabezpieczenie przesuwne podłącza się bezpośrednio do zewnętrznego punktu mocowania (A lub 2 x A/2) uprzęży (EN 361:2002) za pomocą złączki (EN 362:2004).

Wsparcie asekuracyjne musi być połączone z punktem kotwienia (EN 795) za pomocą łącznika (EN 362:2004). Elastyczne wsparcie asekuracyjne powinno zawsze być balastowane za pomocą przeciwwagi.

Punkt mocowania zabezpieczenia asekuracyjnego musi znajdować się powyżej użytkownika (R> 12 kN — EN 795:2012 lub R>10 kN — EN 795:1996). Przesuwne przyrządy asekuracyjne muszą zawsze znajdować się w pozycji pionowej względem punktu kotwienia (3).



Wysokość prześwitu musi wynosić co najmniej: 3 m poniżej stóp użytkownika.

#### CHARAKTERYSTYKA TECHNICZNA:

| Nr katalogowy                               | Suwak           |                   |                       | Wsparcie asekuracyjne     |          | Zastosowanie na powierzchni pochyłej | Maks. Ciężar użytkownika |
|---|-----------------|-------------------|-----------------------|---------------------------|----------|--------------------------------------|--------------------------|
|   | Materiał suwaka | Materiał łącznika | Blokada stałopunktowa | Materiał/rodzaj           | Średnica |                                      |                          |
| 8.84.050.00,<br>8.84.101.00,<br>8.84.102.00 | Aluminium       | Stal              | TAK                   | Poliamid<br>Lina pleciona | 11 mm    | TAK                                  | 140 KG                   |

**NALÉŻY BEZWZGLĘDNE UŻYTKOWAĆ PRZYRZĄD ASEKURACYJNY WRAZ Z KONKRETNYM WSPARCIEM ASEKURACYJNYM, DLA KTÓREGO PRZYRZĄD POSIADA CERTYFIKACJĘ.**

#### 2/ Warunki ogólne:

Do rodzaju urządzeń musi być przypisane wyłącznie do jednego użytkownika (nie może być użytkowane przez więcej niż jedną osobę jednocześnie).

Należy unikać ostrych krawędzi, struktur o małej średnicy oraz korozji, ponieważ mogą one negatywnie wpływać na działanie systemu asekuracyjnego (2). Jeśli nie jest możliwe ich uniknięcie, należy zapewnić odpowiednią ochronę sprzętu.

Należy upewnić się, czy podstawowy montaż zapewnia ograniczenie ruchu wahadłowego w razie upadku oraz czy montaż ten będzie wykonany tak, aby ograniczać ryzyko i wysokość upadku. Ze względów bezpieczeństwa i przed każdym użyciem sprzętu należy upewnić się, że w razie upadku żadna przeszkoda nie zakłóci normalnego działania systemu asekuracji. Przed użytkowaniem i podczas użytkowania zalecamy podejmowanie środków niezbędnych do sprawnego udzielenia pomocy w razie wypadku. To urządzenie może być używane wyłącznie przez osoby przeszkolone pod kątem użytkowania produktu, upoważnione i zdrowe lub pod nadzorem innej przeszkolonej i upoważnionej osoby. Uwaga! Niektóre dolegliwości mogą mieć wpływ na bezpieczeństwo użytkownika, w razie wątpliwości należy zasięgnąć porady lekarza. Należy mieć świadomość niebezpieczeństw mogących zmniejszyć skuteczność sprzętu, a więc zagrożić bezpieczeństwu użytkownika — są to m.in. wystawienie sprzętu na działanie ekstremalnych temperatur (< -30°C lub > 50°C), długotrwałe narażenie na czynniki atmosferyczne (promienie UV, wilgotność), środki chemiczne, napięcia elektryczne w przypadku skrócenia układu przyrządu asekuracyjnego podczas użytkowania czy krawędzie ostre, ciernie lub tnące itd. Przed każdym użyciem należy (ręcznie) sprawdzić, czy system blokujący funkcjonuje poprawnie. Przeprowadzić kontrolę wzrokową, aby upewnić się, czy stan wsparcia asekuracyjnego jest dobry (brak początków nacięć, przepalenia się lub nietypowych obkurczeń), czy stan szwów jest dobry (brak widocznych uszkodzeń), czy stan metalowych części jest dobry (brak zniekształceń i utlenień) oraz czy łączniki funkcjonują poprawnie (ryglowanie/ otwarcie) oraz czy pochłaniacz (jeżeli jest) nie zadziałał. Powłoka pochłaniacza energii musi być na swoim miejscu i nie może być uszkodzona. Oznakowania muszą być czytelne. W razie wątpliwości co do stanu urządzenia lub w razie upadku, urządzenie nie może być dalej użytkowane (należy je oznakować etykietą „WYCOFANO Z EKSPLOATACJI”) i/lub powinno zostać zwrócone do producenta lub do kompetentnej osoby przez niego wyznaczonej. Dotyczy to również wsparcia asekuracyjnego. Szczególną uwagę należy zwracać na ryzyko tarcia (wytworzenie ciepła), które może poważnie uszkodzić wsparcie asekuracyjne. Należy również sprawdzić stan łącznika. **Zabrania się naprawiania, dawańowania, odczyszczenia lub zastępowania którejkolwiek z części składowych urządzenia.** Środki chemiczne: W przypadku kontaktu ze środkami chemicznymi, rozpuszczalnikami lub środkami łatwopalnymi, które mogłyby wpłynąć na działanie urządzenia, należy zaprzestać użytkowania sprzętu.

#### ZASTOSOWANIE:

Produkt stosuje się wraz z systemem zabezpieczającym przed upadkiem, zgodnie z opisem na karcie (zob. norma EN 363:2008) w celu zapewnienia, że energia wytworzona podczas zatrzymania upadku wyniesie mniej niż 6 kN. Uprząż zabezpieczająca przed upadkiem (EN 361:2002) jest jedynym dozwolonym systemem zabezpieczającym. Tworzenie własnego systemu zabezpieczającego przed upadkiem, w którym każdy z elementów może wpłynąć na bezpieczne funkcjonowanie innego elementu, jest niebezpieczne. Dlatego też przed każdym zastosowaniem należy zapoznać się z zaleceniami użytkownika każdego elementu systemu.

#### PRZEGLĄD:

Orientacyjny okres przydatności produktu wynosi 10 lat (przy przeprowadzaniu corocznej kontroli przez kompetentną osobę zatwierdzoną przez MAJESTIC PRODUCTS). Niemniej jednak czas ten może ulec skróceniu lub wydłużeniu w zależności od sposobu użytkowania i/lub wyników corocznych kontroli. Sprzęt należy regularnie poddawać kontroli w razie wątpliwości, upadku oraz przynajmniej raz na dwa lata; kontroli powinien dokonywać producent lub kompetentna osoba przez niego wyznaczona. Kontrole takie mają na celu sprawdzenie wytrzymałości sprzętu, a co za tym idzie — zapewnienie bezpieczeństwa użytkownikowi. Kartę opisową produktu należy wypełnić (pisemnie) po każdej kontroli produktu; datę kontroli i datę następnej kontroli należy odnotować na karcie opisowej; zaleca się również odnotowanie daty następnej kontroli na produkcie.

#### KONSERWACJA I PRZECHOWYWANIE: (Zalecenia wymagające ścisłego przestrzegania)

Podczas transportu należy przechowywać produkt w oryginalnym opakowaniu i z dala od ostrych krawędzi. Czyścić wodą, wycierać szmatką i wieszać w miejscu przewiewnym, aby wysuszenie sprzętu następowało w sposób naturalny oraz z dala od bezpośrednich źródeł ciepła i ognia. W przypadku zawilgocenia elementów urządzenia w czasie użytkowania postępować w taki sam sposób. Urządzenie należy przechowywać w pomieszczeniu o umiarkowanej temperaturze, suchym i przewiewnym, w oryginalnym opakowaniu.

Este folheto deve ser traduzido (eventualmente pelo revendedor) no idioma do país onde o equipamento vai ser utilizado.

Para sua própria segurança, cumpra estritamente as instruções de utilização, de verificação, de manutenção e de armazenagem.

A Majestic Safety Products & Services não pode ser responsabilizada por qualquer acidente, directo ou indirecto, ocorrido devido a uma utilização diferente da especificada neste folheto, razão pela qual o equipamento deve ser utilizado dentro dos respectivos limites!

#### MODO DE UTILIZAÇÃO E PRECAUÇÕES:

O aparelho é simples, leve, pouco volumoso, robusto e não requer qualquer tipo de manutenção específica. A segurança do utilizador depende da eficácia permanente do equipamento e do cumprimento de todas as instruções incluídas neste manual de utilização. Verifique periodicamente a legibilidade da etiqueta do produto.

**1/ Instalação-utilização:** Os sistemas anti-queda deslizantes num suporte de fixação flexível são equipamentos de protecção individual, que devem ser atribuídos a um único utilizador (só podem ser utilizados por uma pessoa de cada vez). Aquando das deslocações do utilizador em subida/descida, o aparelho desliza livremente sobre um suporte de fixação. Em caso de queda, o aparelho bloqueia instantaneamente a queda amortecida, no suporte de fixação. Após uma queda, NUNCA deve agarrar-se ao dispositivo anti-queda para evitar o risco de desbloqueio e uma nova queda!

: Abrir a corrediça girando a placa superior, instalar o suporte de fixação na corrediça entre os dois cames respeitando o sentido de utilização da corrediça (seta para cima), fechar novamente a placa superior e bloquear tudo com o conector. Aquando da utilização em subida/descida num plano vertical, a posição 1.1 deve ser ativada. Quando utiliza o sistema anti-queda no modo estático num plano inclinado, a posição de bloqueio 1.2 deve ser ativada (ver também a tabela abaixo).

Antes de cada utilização, verifique se a seta gravada na corrediça e a seta impressa de preto na etiqueta de identificação do suporte de fixação estão orientadas na mesma direcção. Durante a utilização, as duas setas têm de estar direccionadas para cima.

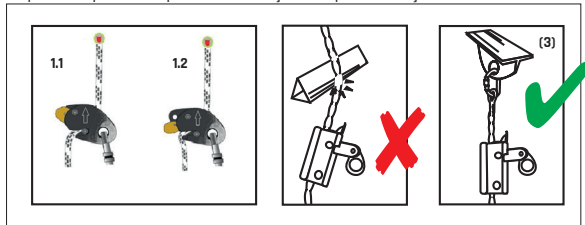
O sistema antiqueda deslizante estará diretamente ligado a um ponto de ancoragem externo (A ou 2x A/2) de um arnês (EN 361:2002) por intermédio de um conector (EN 362:2004).

O suporte de fixação estará ligado a um ponto de ancoragem (EN 795) por meio de um conector (EN 362:2004).

Um suporte de fixação flexível deve ser sempre lastrado por um contrapeso.

O ponto de ancoragem do suporte de fixação deve ficar situado por cima do utilizador (R>12kN - EN 795:2012 ou R>10kN - EN 795:1996).

Os sistemas anti-queadas deslizantes devem ser sempre utilizados equilibrado com o ponto de ancoragem (3).



O tirante de ar deve estar, pelo menos: 3 m abaixo dos pés do utilizador.

#### CARACTERÍSTICAS TÉCNICAS:

| Ref.  | Corrediça          |                   |                     | Suporte de fixação    |          | Utilização num plano inclinado | Peso máximo do utilizador |
|---|--------------------|-------------------|---------------------|-----------------------|----------|--------------------------------|---------------------------|
|   | Material corrediça | Material conector | Bloqueio ponto fixo | Material/tipo         | Diâmetro |                                |                           |
| 8.84.050.00,<br>8.84.101.00,<br>8.84.102.00 | Alumínio           | Aço               | SIM                 | Poliamida<br>Trançada | 11 mm    | SIM                            | 140 KG                    |

**É FUNDAMENTAL UTILIZAR O SISTEMA ANTI-QUEDA NO SUPORTE DE FIXAÇÃO ESPECÍFICO NO QUAL FOI CERTIFICADO.**

#### 2/ Termos e condições:

Este tipo de aparelho deve ser atribuído a um único utilizador (só pode ser utilizado por uma pessoa de cada vez). As arestas cortantes, as estruturas de diâmetro reduzido e a corrosão são proibidas porque pode afectar a operação do sistema normal (2), ou então, torna-se necessário protegê-las de forma adequada.

Verifique se a disposição geral limita o movimento pendular em caso de queda e se o trabalho é efectuado de modo a limitar o risco e a altura da queda. Por motivos de segurança e antes de cada utilização, certifique-se de que, em caso de queda, nenhum obstáculo se opõe ao funcionamento normal do sistema.

Antes e durante qualquer utilização, é aconselhável tomar todas as medidas necessárias para uma eventual operação de salvamento com toda a segurança.

Este equipamento deve ser utilizado exclusivamente por pessoas qualificadas, competentes e saudáveis, ou sob a supervisão de uma pessoa qualificada e competente. Atenção! Alguns quadros clínicos podem afectar a segurança do utilizador, em caso de dúvida contacte o seu médico.

Atenção aos riscos que podem reduzir os desempenhos do seu equipamento e, por conseguinte, a segurança do utilizador se estiver exposto a temperaturas extremas (< -30°C ou > 50°C), exposições climáticas prolongadas (UV, humidade), agentes químicos, restrições elétricas, com torções indizadas no sistema no sistema antiqueda em utilização, arestas afiadas, atritos ou cortes, etc.

Antes de cada utilização, verifique se o sistema de bloqueio está a funcionar devidamente (teste manual). Faça uma inspeção visual para confirmar o estado do suporte de fixação (ausência de vestígios de cortes, queimaduras e de encolhimento anormal), o estado das costuras (ausência de danos visíveis), o estado das partes metálicas (ausência de deformação ou oxidação), se os conectores funcionam corretamente (bloqueio/abertura) e se o absorvedor (se presente) não está ativado.

A cobertura do absorvedor de energia tem de estar colocada e não deve apresentar danos. As marcações devem permanecer legíveis. Em caso de dúvida sobre o estado do equipamento ou depois de uma queda, este deixa de ser reutilizável (recomenda-se que adicione a marcação "EQUIPAMENTO INUTILIZÁVEL") e deve ser devolvido ao fabricante ou a uma pessoa competente, mandatada pelo primeiro. O mesmo aplica-se ao suporte de fixação. Adopte as medidas necessárias para evitar o risco de fricção (geradora de calor) que pode danificar gravemente o suporte de fixação. O conector também deve ser verificado. É proibido executar quaisquer reparações, adicionar, eliminar ou substituir qualquer componente do aparelho. Produtos químicos: Não utilize o equipamento em caso de contacto com produtos químicos, solventes ou combustíveis, os quais poderão afectar o seu funcionamento.

#### COMPATIBILIDADES DE UTILIZAÇÃO:

O equipamento deve ser incorporado num sistema de paragem de quedas tal como definido na ficha descritiva (consultar a norma EN 363:2008) a fim de assegurar que a energia gerada durante a interrupção da queda seja inferior a 6 kN. Um arnês anti-queda (EN 361:2002) é o único dispositivo de prensão do corpo permitido. Pode ser perigoso criar o seu próprio sistema de paragem de quedas no qual cada função de segurança possa interferir com uma outra função de segurança. Assim, antes de cada utilização, lembre-se das recomendações de utilização para cada componente do sistema.

#### VERIFICAÇÃO:

A vida útil indicativa do produto é de 10 anos (desde que se respeite a inspeção anual por uma pessoa competente autorizada pela MAJESTIC PRODUCTS), mas pode ser aumentada ou diminuída em função da utilização e/ou dos resultados das verificações anuais. O equipamento deve ser sistematicamente inspecionado em caso de dúvida, de queda e pelo menos todos os doze meses pelo fabricante ou uma pessoa competente, mandatada por ele, de modo a assegurar a sua resistência e, por conseguinte, a segurança do utilizador. A ficha descritiva do produto deverá ser preenchida (por escrito) após cada verificação; a data da inspeção e a data da próxima inspeção devem ser indicadas na ficha descritiva, recomenda-se igualmente que a data da próxima inspeção seja indicada no produto.

#### MANUTENÇÃO E ARMAZENAMENTO: (Instruções a respeitar estritamente)

Durante o transporte, mantenha o equipamento afastado de qualquer artigo cortante e conserve o equipamento na sua embalagem de origem. Lave com água e sabão, enxugue com um pano seco e suspenda num local arejado, deixando-o secar naturalmente e afastado de qualquer chama directa ou fonte de calor, utilizando o mesmo procedimento para os elementos que tenham estado sujeitos a humidade durante a sua utilização. O equipamento deve ser arrumado num local temperado, seco e arejado, dentro da respectiva embalagem.

Denne vejledning bør oversættes (eventuelt af forhandleren) til sproget i det land, hvori udstyret benyttes.

For din egen sikkerheds skyld bør du nøje overholde instrukserne vedrørende brug, eftersyn, vedligeholdelse og opbevaring.

Majestic Safety Products & Services kan ikke gøres ansvarlig for uheld, der måtte indtræffe som direkte eller indirekte følge af anden brug end den, der er foreskrevet i denne vejledning; sørg derfor for ikke at overbelaste udstyret

#### BRUGSANVISNING OG FORHOLDSREGLER:

Apparatet er enkelt og let. Det fylder meget lidt, er robust og kræver ingen speciel vedligeholdelse. Brugerens sikkerhed er afhængig af, at udstyret holdes i effektiv tilstand, og at forskrifterne i denne brugsvejledning overholdes. Det bør kontrolleres med regelmæssige mellemrum, at produktets mærkning stadig kan læses.

##### 1/ Installation-anvendelse:

En glidende faldsikring på en fleksibel sikringsholder er et personligt værnemiddel, som kun må tildeles én enkelt bruger (det må ikke benyttes af flere personer samtidig). Når brugeren bevæger sig (opad og nedad), glider apparatet frit på en sikringsholder. I tilfælde af fald blokeres apparatet øjeblikkeligt på sikringsholderen. Grib ALDRIG fat i faldsikringen efter et fald, hvilket indebærer risikoen for oplåsning og endnu et fald!

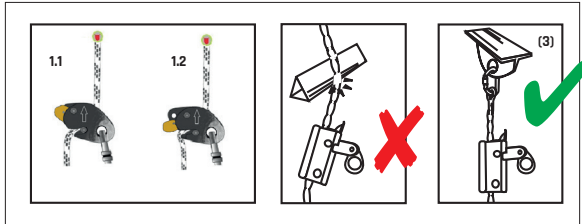
Åbn glideskinnen ved at dreje den øverste plade, montere sikringsholderen i glideskinnen mellem de to knaster, idet der holdes øje med gliderens brugsretning (pil peger opad), luk den øverste plade igen og lås det hele ved hjælp af konnektoren. Ved brug til op-eller nedstigning i vertikalplanet, skal position 1.1 være aktiveret. Når De bruger faldsikring i statisk funktion på et skråt plan, skal låsepositionen 1.2 være aktiveret (se endvidere det nedenstående skema).

Før enhver brug, skal det sikres, at pælen, der er indgraveret på glidemekanismen og den, der er trykt i sort på id-mærket på sikringsføringen vender i samme retning. Disse to pile skal pege opad ved brug. Faldsikrings ledeskinnen forbindes direkte til et brystfæstningspunkt (A eller 2x A/2) på en faldsele (EN 361:2002) ved brug af en konnektor (EN 362:2004).

Sikringsholderen skal fastspændes til et fæstningspunkt (EN 795) med en konnektor (EN 362:2004).

En fleksibel sikringsholder bør altid forsynes med en ballast som modvægt.

Sikringsholderens fæstningspunkt skal finde sig over brugeren (R>12kN - EN 795:2012 eller R>10kN - EN 795:1996). Glidende faldsikringer skal altid benyttes lodret i forhold til fæstningspunktet (3).



Trækket i luften skal være mindst 3 m under brugerens fødder.

#### TEKNISKE DATA:

| Ref.  | Ledeskinne           |                     |               | Sikringsholder   |          | Anvendelse på en skrå flade | Brugers maksimalvægt |
|---|----------------------|---------------------|---------------|------------------|----------|-----------------------------|----------------------|
|   | Materiale ledeskinne | Materiale konnektor | Fastpunktslås | Materiale/type   | Diameter |                             |                      |
| 8.84.050.00,<br>8.84.101.00,<br>8.84.102.00 | Aluminium            | Stål                | JA            | Polyamid Flettet | 11 mm    | JA                          | 140 KG               |

**DET ER YDERST VIGTIGT AT BENYTTE FALDSIKRINGEN PÅ DEN SPECIELLE SIKRINGSHOLDER, DEN ER CERTIFICERET TIL.**

#### 2/ Generelle betingelser:

Denne type udstyr må kun tildeles én enkelt bruger (det må ikke benyttes af flere personer samtidig).

Føremål af skarpe kanter, strukturer med lille diameter og korrosion er forbudt, for det kan mindske systemets (2) ydeevne. Ellers skal der benyttes en passende beskyttelse.

Undersøg om den generelle placering begrænser pendulbevægelsen i tilfælde af fald, og at arbejdet udføres på en måde, så risiko og faldlængde begrænses.

Inder hver afbenyttelse skal der af sikkerhedsmæssige årsager sørges for, at der ikke er noget, som kan forhindrer normal funktion af systemet i tilfælde af fald.

Før og under brug anbefaler vi, at der tages de nødvendige forholdsregler til at kunne udføre en eventuel redningsaktion under overholdelse af alle sikkerhedsregler.

Udstyret bør kun benyttes af dertil uddannede og faglærte personer ved godt helbred, eller under opsyn af en dertil uddannet og faglært person. Advarsel! Visse

lægelige betingelser kan påvirke brugerens sikkerhed, i tvivlstilfælde bør du kontakte din læge.

Vær opmærksom på de farer, der kan reducere dit udstyrs ydeevne, og dermed brugerens sikkerhed i tilfælde af udsættelse for høje temperaturer (< -30 ° C eller

> 50 ° C), længere varende udsættelse for klimatiske forhold (UV-stråler, fugtighed), kemikalier, elektrisk påvirkning eller skarpe kanter, gnidninger eller skæringer m.m.

Før enhver anvendelse, skal det tjekkes, at blokeringsystemet fungerer (manuel test). Visuel inspektion for at sikre, at sikringsføringerne er i god stand (ingen begyndende snit, brandmærker eller usædvanlig krympning), at syningernes tilstand er i orden (ingen synlig skade), at metaldele er intakte (ingen deformation eller rust),

og at kroge og koblingslementer fungerer korrekt (åbning og lukning), samt at absorberer (hvis til stede) ikke er udløst. Låget på energiabsorberer skal være til stede og må ikke være beskadiget. Mærkningerne skal være læselige. I tilfælde af tvivl om apparatets tilstand, eller efter et fald, må apparatet ikke benyttes igen (det anbefales

at mærke det "UDE AF DRIFT") og det returneres til fabrikanten eller en kompetent person, bemyndiget af fabrikanten. Det samme gælder for sikringsholderen. Der

skal rettes en særlig opmærksomhed på risikoen for gnidning (udvikling af varme), der eventuelt kan beskadige sikringsholderen alvorligt. Konnektoren skal ligeledes

efterses. Det er forbudt at udføre nogen som helst reparation, at tilføje, fjerne eller udskifte en hvilken som helst bestanddel på apparatet.

Kemiske produkter: Tag apparatet ud af drift, hvis det kommer i kontakt med kemiske produkter, opløsningsmidler eller brændbare stoffer, som kan påvirke funktionen.

#### FORENELIG BRUG:

Produktets bruges med et faldstopssystem som defineret i beskrivelsen (se EN 363:2008 standard) med det formål at sikre, at energien, der udvikles ved stop af et fald, bliver mindre end 6 kN. En faldsikringssele (EN 361:2002) er den eneste anordning til fastholdelse af kroppen, som det er tilladt at benytte. Det kan være farligt at benytte et selvopfundet faldsikringsystem, hvor hver enkelt sikkerhedsfunktion kan indvirke på en anden sikkerhedsfunktion. Derfor bør du altid henholde dig til brugsanvisningerne for hver bestanddel af systemet, før det tages i brug.

#### EFTERSYN:

Produktets vejledende levealder er 10 år (ved overholdelse af det årlige eftersyn af en kompetent person, der er godkendt af MAJESTIC PRODUCTS), alt efter hvordan apparatet bruges og/eller hvordan resultatet af de årlige eftersyn er. Udstyret skal konsekvent kontrolleres i tvivlstilfælde, eller hvis der forekommer fald, og mindst én gang om året af fabrikanten eller en kompetent person bemyndiget af fabrikanten, for at garantere udstyrets modstandsdygtighed og brugerens sikkerhed. Beskrivelsen skal udfyldes (skriftligt) efter hver kontrol af produktet, datoen for eftersynet og datoen for det næste eftersyn skal angives i beskrivelsen. Det anbefales ligeledes, at datoen for næste inspektion angives på produktet.

#### VEDLIGEHOLDELSE OG OPBEVARING: (Påbud der skal overholdes nøje)

Under transport skal apparatet holdes på afstand af skarpe genstande, og opbevares i sin emballage. Rengør med vand, tør af med en klud, og hæng op i et ventileret lokale for at lade tørre af sig selv på afstand af direkte ild eller varmekilder; det samme gælder for elementer, som er blevet fugtige under brugen. Apparatet bør opbevares i lokale tempereret, tørt og ventileret i dets emballage.

Tämä ohje tulee kääntää (tarvittaessa), jälleenmyyjän toimesta, sen maan kielelle, jossa varustusta käytetään.

Turvallisuussyistä noudata tiukasti käyttö-, tarkastus-, huolto- ja säilytysohjeita.

Majestic Safety Products & Services -yhtiön ei voida katsoa olevan vastuussa onnettomuuksista, jotka aiheutuvat suoraan tai välillisesti muunlaisesta käytöstä, kuin mitä tässä ohjeessa tarkoitetaan. Älä siis ylitä tämän varustuksen käyttörajoituksia!

#### KÄYTTÖOHJE JA VAROTOIMET:

Laitte on yksinkertainen, kevyt, vähän tilaa vievä, vahva ja se ei kaipaa mitään erityistä huoltoa. Käyttäjän turvallisuus riippuu varustuksen jatkuvasta tehokkuudesta ja näiden käyttöohjeiden hyvästä ymmärtämisestä. Tuotteen merkintöjen luettavuus tulee tarkastaa säännöllisesti.

**1) Asennus ja käyttö:** Liukuva putoamisenestolaitteet myötävällä varmistusvälineellä ovat henkilökohtaisia suojavarusteita, ja niiden tulee olla vain yhden henkilön käytössä kerrallaan. Henkilön liikkussa eli nostessa ja laskeutuessa laite liukuu vapaasti myötävällä varmistusvälineellä. Putoamistapauksessa, laite keskeyttää välittömästi putoamisen varmistusvälineellä. Putoamisen jälkeen putoamisenestolaitteesta ei saa KOSKAAN ottaa kiinni, vaarana on sen lukituksen laukeaminen ja uusi putoaminen!

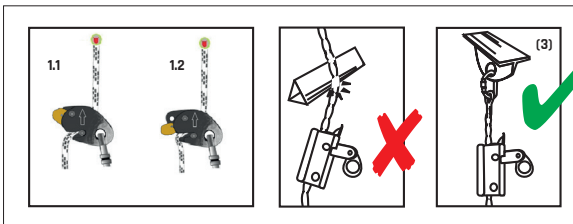
Avaa luisti kääntämällä ylälevy, asenna myötävä varmistusväline luistiin kahden nokan väliin kiinnittäen huomiota luistiin käyttösuuntaan (nuoli osoittaa ylöspäin), sulje ylälevy ja lukitse kokonaisuus liittimen avulla. Käytettäessä pystysuunnassa noustaessa ja laskeutuessa on aktivoitava asento 1.1. Jos käytät putoamisenestolaitetta staattisessa tilassa kaltevalla pinnalla, lukinta-asento 1.2 on aktivoitava alla olevan taulukon mukaisesti.

Ennen käyttöä luistissa oleva nuoli osoittaa ylöspäin, ja että varmistusvälineen tuotetietomerkitöihin painettu musta nuoli osoittaa samaan suuntaan. Käytön aikana molempien nuolien on osoitettava ylöspäin.

Liukuva kiskotarrain pitää kiinnittää suoraan turvajaljaan (EN 361:2002) rintalastan kohdalla olevaan kiinnityspisteeseen (A tai 2 x A/2) liittimellä (EN 362:2004).

Varmistusväline liitetään ankkurointipisteeseen (EN 795) liittimen (EN 362:2004) avulla.

Liukuva putoamisenestolaitteet myötävällä varmistusvälineellä tulisi aina varustaa vastapainolla. Kiskotarrainen ankkurointipisteeseen on sijoitettava käyttäjän yläpuolella (lujuus R > 12 kN – EN 795:2012 tai R > 10 kN – EN 795:1996). Liukuvia putoamisenestolaitteita tulee aina käyttää luotisuoraan ankkurointipisteeseen (3) alla.



Vapaan tilan tarve on vähintään: 3 m käyttäjän jalkojen alapuolella.

#### TEKNISET OMINAISUUDET:

| Tuote                                       | Luisti           |                  |                          | Varmistusväline      |           | Käyttö kaltevalla pinnalla | Käyttäjän enimmäispaino |
|---|------------------|------------------|--------------------------|----------------------|-----------|----------------------------|-------------------------|
|   | Luistimateriaali | Liitinmateriaali | Kiinteän pisteen lukitus | Materiaali/tyyppi    | Läpimitta |                            |                         |
| 8.84.050.00,<br>8.84.101.00,<br>8.84.102.00 | Alumiini         | Teräs            | KYLLÄ                    | Polyamidi<br>Punottu | 11 mm     | KYLLÄ                      | 140 KG                  |

**ON ÄÄRETTÖMÄN TÄRKEÄÄ, ETTÄ PUTOAMISENSTOLAITTEITA KÄYTETÄÄN ERITYISEN VARMISTUSVÄLINEEN KANSSA, JOTA VARTEN SE ON SERTIFIOITU.**

#### 2/ Yleiset ehdot:

Valjaat ovat henkilökohtaisia suojavarusteita (niiden tulee olla vain yhden henkilön käytössä kerrallaan).

Teräviä kulmia, ohuita rakenteita ja korroosiota on vältettävä, koska ne voivat vaikuttaa haitallisesti järjestelmän (2) tehokkuuteen. Muussa tapauksessa se on suojattava sopivalla tavalla. Tarkista, että yleisaseltemällä on huomioitu ns. "heiluriike" putoamisen sattuessa ja että työ voidaan tehdä turvallisesti ja että putoamiskorkeus pysyy mahdollisimman pienenä. Turvallisuuksista ja aina ennen käyttöä, varmista ettei mikään este häiritse järjestelmän normaalia toimintaa.

Suosittellemme, että ennen käyttöä ja sen aikana varustaudutaan niin, että mahdollinen pelastaminen voi tapahtua täysin turvallisesti.

Tätä varustusta saavat käyttää vain koulutetut, pätevät ja terveet henkilöt, tai koulutetun ja pätevän henkilön valvonnassa. Huoma! Käyttäjän terveydentila voi vaikuttaa turvallisuuteen, epäselvissä tilanteissa ota yhteyttä lääkäriin. Muista vaarat, jotka voivat heikentää suojaimen suorituskykyä ja vaarantaa käyttäjän turvallisuuden altistuttaessa ääriämpötiloille (< -30 °C tai > 50 °C), altistuttaessa pitkäkestoisesti luonnonvoimille (UV-säteily, kosteus), kemikaaleille, sähköjohtoille ja -laitteille, putoamisenestojärjestelmän kiertymiselle käytön aikana, teräville kulumille, hankaukselle tai leikkaantumiselle ym.

Tarkista aina ennen käyttöä, että lukitusjärjestelmä toimii (kokeile käsin). Tarkasta silmäamääräisesti varmistusvälineen toiminta (ei repeämiä, ei palojälkiä tai epänormaalia kutistumista), ompeloiden kunto (ei näkyviä vahinkoja), metalliosien kunto (ei muodonmuutoksia tai hapettumista), sekä liittimen moitteeton toiminta (lukittuminen/avautuminen) ja ettei vaimennin (jos saatavilla) ole kytketty irti. Energiavaimentimen koteloon on oltava paikallaan ja ehkä. Merkintöjen tulee olla luettavissa. Ollessasi epävarma laitteen kunnosta tai putoamisen jälkeen se on otettava pois käytöstä (suosittelemme merkintää "EPÄKUNNOSSA") ja palautettava valmistajalle tai ammattitaitoiselle valmistajan edustajalle. Tämä pätee myös varmistusvälineeseen. Kiinnitä erityistä huomiota hankautumisvaaraan (joka aiheuttaa kuumenemistä), sillä se voi vahingoittaa vakavasti varmistusvälinettä. Myös liitin on tarkistettava. **Laitteen korjaaminen sekä komponenttien lisääminen, poistaminen tai vaihtaminen on ehdottomasti kiellettyä.** Kiemakkaalit: Ota laite pois käytöstä, jos se joutuu kosketuksiin sellaisten kemikaalien, liuotimien tai polttoainien kanssa, jotka voivat vaikuttaa sen toimintaan.

#### KÄYTÖN YHTEENSOPIVUUS:

Laitetta käytetään selityskortissa määrittelyn kaltaisen putoamissuojainjärjestelmän kanssa (katso standardi EN 363:2008) sen varmistamiseen, että putoamisen pysäytymishetkellä kehittyvä energia on pienempi kuin 6 kN. Putoamissuojainjärjestelmään kytkettävät valjaat (EN 361:2002) ovat ainoat henkilöä tukevat suojaimet, joiden käyttö on luovallista. Oman putoamisenestojärjestelmän luominen voi olla vaarallista, jos siinä kukin turvallisuus toiminto voi häiritä jotakin toista turvallisuus toimintoa. Niinpä ennen jokaista käyttöä, perehdy järjestelmän kunkin osan käyttösuosituksiin.

#### TARKASTUS:

Tuotteen ohjeellinen käyttöikä on 10 vuotta (noudattamalla MAJESTIC PRODUCTS:n hyväksymän pätevän henkilön suorittaman vuositarkastusta), mutta se voi olla joko pidempi tai lyhyempi riippuen käyttöolosuhteista ja/tai vuosittaisista tarkistustuloksista. Varuste on annettava systemaattisesti valmistajan tai tämän valtuuttaman henkilön tarkistettavaksi epävarmoissa tapauksissa, putoamisen jälkeen tai vähintään 12 kk:n välein sen kestävyuden ja täten käyttäjän turvallisuuden takaamiseksi. Tuotetta koskeva selityskortti on täytettävä (kirjallisesti) joka tarkastuksen jälkeen, tarkastuspäivä ja seuraava tarkastuspäivä on merkittävä selityskorttiin, lisäksi suositellaan seuraavan tarkastuspäivän merkitsemistä itse tuotteeseen.

#### HUOLTO JA VARASTOINTI: (Ehdottomasti noudatettavat ohjeet)

Kuljetuksen aikana pidä yksikkö etäällä leikkaavista osista ja säilytä ne omassa pakkauksessaan. Puhdista se vedellä, pyyhi liinalla ja ripusta paikkaan, jossa on hyvä ilmanvaihto, jotta se voi kuivua luonnollisesti ja etällä avoilesta tai suorista lämmönlähteestä. Sama koskee myös käytön aikana kostuneita osia. Laitte tulee säilyttää omassa pakkauksessaan huoneenlämpöisessä kuivassa tilassa, jossa on hyvä ilmanvaihto.

Denne informasjonen må oversettes til språket i det landet hvor utstyret skal brukes (eventuelt av forhandler).

For din egen sikkerhet må du overholde nøye instruksjonene for bruk, kontroll, vedlikehold og lagring.

Selskapet Majestic Safety Products & Services kan ikke holdes ansvarlig for direkte eller indirekte skader som skyldes annen bruk enn det som er angitt i denne brukerveiledningen. Utstyret må ikke brukes ut over formidlene det er tiltenkt!

#### BRUKSANVISNING OG FORHOLDSREGLER:

Apparatet er enkelt, robust og trenger ikke noe spesielt vedlikehold. Brukerens sikkerhet er avhengig av at utstyret fungerer som det skal, og at brukeren har forstått instruksjonene i denne brukerveiledningen. Kontroller jevnlig at merkene er lesbare.

##### 1/ Installasjon - Bruk:

Fallsikringsblokkene for en fleksibel sikkerhetsline er personlig verneutstyr og skal tildeles kun én bruker (den må ikke brukes av flere enn én person om gangen). Ved forflytning av brukeren opp eller ned må anordningen kunne beveges fritt på sikkerhetslinen. Ved et fall blokkerer apparatet straks fallet med sikkerhetslinen.

Etter et fall må du ALDRI holde deg fast i fallsikringen fordi du risikerer å oppheve sperringen og falle på nytt!

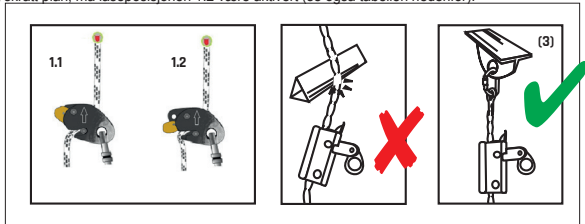
Åpne blokken ved å dreie den øvre platen, monter sikkerhetslinen i blokken mellom de to kammene samtidig som du overholder blokkens driftsretning (pilen skal vende oppover), lukk igjen den øvre platen og lås enheten ved hjelp av tilkoblingsleddet. Ved forflytning opp eller ned på loddrett plan skal posisjonen 1.1 være aktivert. Hvis du bruker fallsikringsutstyret i statisk modus på et skrått plan, må låseposisjonen 1.2 være aktivert (se også tabellen nedenfor).

Før bruk, må man sjekke at både pilen som er ingravert på blokken, og svarte pilen som er printet på sikkerhetslinens ID-merke peker i samme retning. Begge pilene må peke opp under bruk.

Fallsikringsblokken må festes direkte til et brystfestepunkt (A eller 2x A/2) på en seile (EN 361:2002) ved hjelp av et koblingsstykke (EN 362:2004).

Sikkerhetslinen må festes i et forankringspunkt (EN 795) via et koblingsledd (EN 362:2004).

En fleksibel sikkerhetsline må alltid være balansert med en motvekt. Festepunktet på sikkerhetslinen må plasseres over brukeren (R>12kN - EN 795:2012 eller R>10kN - EN 795:1996). Fallsikringsblokkene må alltid brukes vertikalt i forhold til forankringspunktet (3).



Klareringshøyden skal være minst 3 m under brukerens føtter.

#### TEKNISKE EGENSKAPER:

| Ref.  | Blokk          |                          |                    | Sikkerhetsline   |          | Bruk i skrått plan | Brukerens maksimumsvekt |
|---|----------------|--------------------------|--------------------|------------------|----------|--------------------|-------------------------|
|   | Blokkmateriale | Tilkoblingsleddmateriale | Låsning fast punkt | Materiale/type   | Diameter |                    |                         |
| 8.84.050.00,<br>8.84.101.00,<br>8.84.102.00 | Aluminium      | Stål                     | JA                 | Polyamid Flettet | 11 mm    | JA                 | 140 KG                  |

DET ER HELT NØDVENDIG Å BRUKE FALLSIKRINGSUTSTYRET SAMMEN MED DE SPESIFIKKE SIKKERHETSLINENE SOM DET BLE CERTIFISERT MED.

#### 2/ Standardbetingelser:

Denne typen anordning skal tildeles én enkelt bruker (den kan kun brukes av én person av gangen). Skarpe kanter, konstruksjoner med små diametre må unngås, ellers vil de kunne påvirke funksjonen på systemet (2), ellers må det være tilstrekkelig beskyttet på egnet måte.

Kontroller at arbeidet generelt utføres på en måte som gir minimale pendelbevegelser ved fall og begrenser risikoen og fallhøyden. Av sikkerhetsgrunner og før hver gangs bruk må du sørge for i tilfelle av fall, at det ikke finnes hindringer for funksjonen av det normale fallsikringsystemet.

Før og under bruk anbefaler vi at du tar nødvendige forholdsregler for at en eventuell redningssituasjon skal kunne gjennomføres på en trygg måte.

Utstyret skal kun brukes av personer som har tilstrekkelig opplæring og kompetanse og som har god helse, eller under oppsyn av en opplært og kompetent person. Viktig! Visse medisinske tilstander kan påvirke brukerens sikkerhet. Kontakt lege dersom du er i tvil om dette gjelder deg.

Vær oppmerksom på farer som vil kunne svekke utstyrets ytelse, og dermed brukerens sikkerhet, hvis det settes for ekstreme temperaturer (<-30 °C eller >50 °C), langvarig eksponering for sol og fuktighet, kjemikalier, elektrisk spenning, vridninger som er kommet inn i fallsikringsystemet under bruk, skarpe kanter, gnidninger eller kutt, mm.

Før hver bruk må du kontrollere at låsesystemet fungerer (manuell testing). Visuell kontroll for å sjekke at sikkerhetslinen er i god stand (ingen kutt, brannmerker eller uvanlig krymping), at sømmene er i god stand (ingen synlige skader), likeså metalldelene (ingen deformasjoner eller oksidering), sjekke at koblingsstykkene fungerer riktig (åpning/lukking), og at den energi-absorberende falldemperen (hvis du har en) ikke er utløst. Trekket rundt den energi-absorberende falldemperen må være på plass og i god stand. Merkingene må alltid være synlige. Ved tvil om utstyrets stand, eller etter et fall, må det ikke brukes på nytt (det anbefales å merke utstyret med benevnelsen «DEFEKT») og/eller returneres til produsenten eller en kompetent person som produsenten utpeker. Det samme gjelder sikkerhetslinen. Du må være spesielt oppmerksom på faren for gnising (som frambringer varme), som vil kunne påføre alvorlig skade på sikkerhetslinen. **Tilkoblingsleddet må også sjekkes.**

**Det er forbudt å foreta alle typer reparasjoner, å legge til, fjerne eller skifte ut noen av delene på enheten.** Kjemikalier: Ta utstyret ut av bruk dersom den kommer i kontakt med kjemikalier, løsemidler eller brennbar materiale som kan påvirke utstyrets funksjon.

#### KOMPATIBILITET MED ANNET UTSTYR:

Anordningen kan brukes sammen med et fallsikringsystem som beskrevet i databladet (se standard EN 363:2008) for å sikre at energien som utvikles når fallsikringen utløses, ikke overstiger 6 kN. En fallsikringssele (EN 361:2002) er det eneste utstyret som er tillatt brukt som feste for kroppen. Det kan være farlig å sette sammen et eget fallsikringsystem, da enhver sikkerhetsfunksjon kan påvirke en annen sikkerhetsfunksjon. På samme måte må du før hver bruk forsikre deg om at du kjenner bruksinstruksene for hver del av systemet.

#### KONTROLL:

Produktets angitte levetid er ti år (i henhold til den årlige inspeksjon som godkjennes av Majestic Safety Products & Services og gjennomføres av en kompetent inspektør), men kan være lengre eller kortere avhengig av bruk og/eller resultatene av årlige ettersyn. Utstyret skal rutinemessig sjekkes når du er i tvil, ved fall og minst hver 12. måned av produsenten eller en kompetent person som produsenten utpeker for å sikre bruddstyrke og dermed brukerens sikkerhet. Etter hver sjekk av anordningen, skal produktets loggbok ajourføres (skriftlig) med ettersynsdato og dato for neste ettersyn. Det anbefales også at dato for neste kontroll skrives på selve utstyret.

#### VEDLIKEHOLD OG OPPBEVARING: (Instruksjoner som må følges nøye)

Under transport må du unngå at produktets kommer i nærheten av skarpe gjenstander, og den må oppbevares i emballasjen. Utstyret vaskes i vann og tørkes av med en klut. La deretter utstyret lufttørke i et godt ventilert rom, og pass på at det ikke blir utsatt for direkte varme eller varmekilder, det samme gjelder elementer som har blitt fuktige under bruk. Utstyret må oppbevares i emballasjen i et ventilert, tørt og temperert rom.

Denna bruksanvisning bör (eventuellt) översättas av återförsäljaren till det språk som talas i landet där utrustningen skall användas.

För din säkerhet, observera noga anvisningarna för produktens användning, kontroll, underhåll och förvaring.

Företaget Majestic Safety Products & Services kan inte hållas ansvarigt för direkta eller indirekta skador som orsakas av annan användning än den som föreskrivs i denna bruksanvisning. Använd aldrig utrustningen utanför dess användningsbegränsningar!

#### BRUKSANVISNING OCH FÖRSIKTIGHETSÅTGÄRDER:

Anordningen är enkel, lätt, kompakt och robust och kräver inget särskilt underhåll. Användarens säkerhet hänger på utrustningens ständiga effektivitet och på att han/hon förstår instruktionerna i denna bruksanvisning korrekt. Läsbarheten av märkningarna på produkten ska kontrolleras med jämna mellanrum.

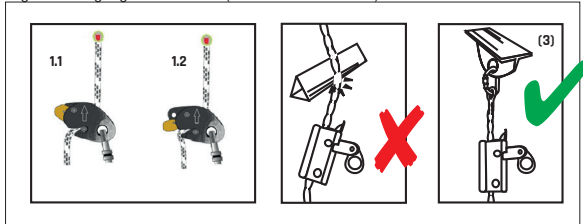
##### 1/ Installation - Användning:

De styrda glidlåsen på flexibel förankringslina är personliga skyddsutrustningar som endast ska tilldelas en användare (de får endast användas av en person åt gången). När användaren förflyttar sig uppåt eller nedåt, löper anordningen fritt längs förankringslinan den är kopplad till. I händelse av fall, förhindrar anordningen omedelbart fallet genom att låsa sig på förankringslinan. Efter ett fall, fatta ALDRIG tag i fallskyddet; du riskerar att frigöra glidlåset och falla på nytt. Öppna låset genom att vrida den övre brickan, lägg förankringslinan i glidlåset mellan de två kammarna. Försäkra dig om att anordningen är åt rätt håll (pilen riktad uppåt). Vrid tillbaka den övre brickan och häng upp det hela med hjälp av kopplingsanordningen. När anordningen används för förflyttningar uppåt eller nedåt ska låget 1.1 aktiveras. När fallskyddet används i statiskt läge på ett sluttande underlag ska låsningssystemet 1.2 aktiveras (se även tabellen nedan).

Före användning se till att pilen på glidlåset och den svarta pilen som är tryckt på beläggningsstödet identifieringsetikett pekar i samma riktning. Vid användning bör dessa två pilar vara vänd uppåt. Fallskyddet med glidmekanism kommer att anslutas direkt till bröstbens- fästpunkten för en sele (EN 361:2002) (A eller 2 st. A/2) via ett kontaktdon (EN 362:2004).

Förankringsstödet kopplas till en förankringspunkt (EN 795) med hjälp av en kopplingsanordning (EN 362:2004).

Den flexibla förankringslinan måste alltid föras med en motvikt. Förankringspunkten för förankringsstödet sitter ovanför användaren (R>12kN - EN 795:2012 eller R>10kN - EN 795:1996). Styrda glidlås ska alltid användas lodrätt under förankringspunkten (3).



Den fria höjden ska vara minst: max 3 m under fötterna på användaren.

#### TEKNISKA FUNKTIONER:

| Ref.  | Styrt glidlås       |                                |                         | Förankringslina |          | Användning på lutande underlag | Användarens maxvikt |
|---|---------------------|--------------------------------|-------------------------|-----------------|----------|--------------------------------|---------------------|
|   | Glidlåsets material | Kopplingsanordningens material | Låsning fast förankring | Material/Typ    | Diameter |                                |                     |
| 8.84.050.00,<br>8.84.101.00,<br>8.84.102.00 | Aluminium           | Stål                           | JA                      | Flätad polyamid | 11 mm    | JA                             | 140 KG              |

DET ÄR ETT YTTRETT VIKTIGT ATT FALLSKYDDET ANVÄNDS MED DEN SPECIFIKA FÖRANKRINGSLINAN FÖR VILKEN DET GODKÄNTS.

#### 2/ Allmänna villkor:

Denna typ av apparat ska tilldelas en enda användare (den får inte användas av mer än en person samtidigt).

Skarpa kanter, strukturer med liten diameter och korrosion måste undvikas då dessa kan försämra fallskyddssystemets prestanda (2). I annat fall måste anordningen skyddas på lämpligt vis. Kontrollera att den allmänna installationen begränsar pendelrörelser i händelse av fall och att arbetet utförs på ett sådant sätt att fallrisken och fallhöjden begränsas. Före varje användning av utrustningen är det av säkerhetsskäl viktigt att kontrollera att inga hinder kan inverka på fallskyddssystemets normala funktion vid fall. Före och under användning rekommenderar vi att vidta alla nödvändiga åtgärder för att eventuella räddningsmanövrar ska kunna ske under bästa säkerhetsförhållanden. Denna utrustning bör endast användas av utbildade och behöriga personer som befinner sig vid god hälsa, eller under uppsikt av en utbildad och behörig person. Observera! Vissa hälsotillstånd kan inverka på användarens säkerhet; kontakta läkare vid osäkerhet.

Var medveten om de faror som kan minska resultatet för din utrustning, och därmed säkerheten för användaren, om de utsätts för extrema temperaturer (<-30° C eller > 50° C), långvarig exponering för väder och vind (UV-strålar, fukt), kemiska produkter, elektriska spänningar, i händelse av vridning av fallskyddssystemet under användning, eller friktion eller kapning mot vassa kanter, etc.

Före varje användning, kontrollera att låssystemet fungerar (prova för hand). Gör en okulär kontroll för att säkerställa beläggningsstödet skick (leta efter början till sprickor, brännskador och ovanlig krympning), sömmarna (synliga skador) och metalldelarna (deformering, oxidering) samt att kopplingsanordningarna fungerar på rätt sätt (öppning/låsning) och att absorberaren (om sådan finns) inte har löst ut. Det måste finnas ett omslag till energiabsorberaren och den får inte vara skadad. Märkning- en måste vara läsbar. Om du är tveksam om anordningens skick eller efter ett fall, får den inte användas längre (vi rekommenderar att du anger "UR DRIFT") och/eller ska skickas tillbaka till tillverkaren eller till av denne anvisad behörig person. Samma sak gäller för förankringslinan. Var speciellt uppmärksam för risken för friktion (som ger upphov till upphettning) som kan skada förankringslinan allvarligt. Kopplingsanordningen måste också kontrolleras. **Det är förbjudet att lägga till, ta bort eller byta ut någon av anordningens komponenter, att förbikoppla eller byta ut någon som helst del av apparaten.** Kemiska produkter : Utrustningen ska genast kasseras om den kommit i kontakt med någon kemisk produkt, lösningsmedel eller bränslen som kan påverka funktionen.

#### FÖRENLIGHET MELLAN UTRUSTNINGAR:

Energen används med ett skydds-system mot fall enligt definitionen i beskrivningen (se standard EN 363:2008) med syftet att se till att energin som utvecklas när fall stoppas är mindre än 6 kN. En fallskyddssele (EN 361:2002) är den enda fallskyddsanordning för kroppen som får användas. Det kan vara farligt att konstruera sitt eget fallskydds-system eftersom de olika säkerhetsfunktionerna kan inverka på varandra negativt. Läs därför alltid bruksanvisningens rekommendationer för hur varje systemkomponent ska användas före användning.

#### KONTROLL:

Produktens indikerade livslängd är tio år (under förutsättning att den inspekteras årligen av en kompetent person som auktoriserats av MAJESTIC PRODUCTS); men beroende på dess användning och/eller resultatet av de årliga kontrollerna kan denna förlängas eller förkortas. För att försäkra sig om utrustningens hållfasthet och därmed säkerställa användarens säkerhet måste utrustningen vid tveksamhet, efter fall och minst var 12:e månad, systematiskt kontrolleras av tillverkaren eller av denne anvisad behörig person. Produktens informationsblad ska fyllas i (skriftligen) efter varje kontroll av produkten med inspektionsdatum och datum för nästa inspektion ska anges i beskrivningsdokumentet. Vi rekommenderar att datumet för nästa inspektion indikeras på produkten.

#### UNDERHÅLL OCH FÖRVARING: (Anvisningar som strikt ska följas)

Håll utrustningen undan från vassa delar under transport och förvara den i sin förpackning. Rengör med vatten, torka med en trasa och häng upp på en väl ventilerad plats där den kan torka naturligt och undan från direkt eld och andra värmekällor. Samma gäller för de delar som blivit fuktiga under användning. Anordningen ska förvaras i sin förpackning, på en tempererad, torr och väl ventilerad plats.

Trgovec mora priskrbeti prevod (kot je ustrezno) teh navodil v jezik države, v kateri se naprave uporabljajo. Za zagotavljanje svoje varnosti dosledno upoštevajte navodila za uporabo, preverjanje, vzdrževanje in skladiščenje. Družba Majestic Safety Products & Services ni odgovorna za nobeno neposredno ali posredno nesrečo, nastalo zaradi uporabe, ki ni predvidena v teh navodilih, zato opreme ne uporabljajte na takšen način, da se presežejo opisane omejitve!

#### NAČIN UPORABE IN VARNOSTNA NAVODILA:

Naprava je preprosta, lahka, kompaktna, vzdržljiva in ne zahteva posebnega vzdrževanja. Varnost uporabnika je odvisna od stalne učinkovitosti opreme in razumevanja teh navodil za uporabo. Berljivost oznak na izdelku je treba redno preverjati.

##### 1/ Namestitvev-uporaba:

Drsišča naprava za zaustavljanje na gibljivem vodilu je naprava namenjena samo enemu uporabniku (istočasno jo lahko uporablja le ena oseba). Ob pomikanju uporabnika navzgor/navzdol naprava prosto drsi po vodilu. V primeru padca naprava takoj blokira začetni padec na vodilu. Po padcu, NIKOLI ne držite napravo za zaustavljanje zaradi tveganja od blokiranja in novega padca!

Odpri drsник z vrtenjem zgornje plošče, namestite varnostno podporo v drsник med dvema ekscentra in pazite da spoštujete smer uporabe drsnika (puščica obrnjena navzgor), zaprite ploščo in zaklenite vse preko priključka. Pri uporabi navzgor/navzdol na navpično ravnino, položaj 1.1 mora biti aktiviran. Ko drsečo napravo za zaustavljanje uporabljate statično na klancu, položaj zaklepanja 1.2 mora biti aktiviran (poglejte spodnjo tabelo).

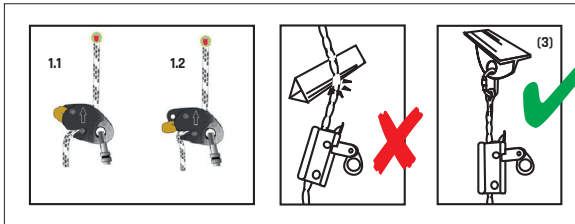
Pred uporabo preverite, ali sta puščica, vgravidana na drsник, in tista črna puščica, ki je natisnjena na identifikacijski nalepki nosilne letve, obrnjena v isto smer. Med uporabo morata biti ti puščici obrnjeni navzgor.

Drsišča naprava za zaustavljanje bo priključena neposredno na točko sidrišča (A ali 2 x A/2) varovalnega pasu (EN 361:2002) preko spojnega elementa (EN 362:2004).

Vodilo bo priključeno na točko sidrišča (EN 795) preko spojnega elementa (EN 362:2004).

Gibljivo vodilo je treba vedno obežiti s protitežjo.

Točka sidrišča vodila se mora nahajati nad uporabnikom (R>12kN - EN 795:2012 ali R>10kN - EN 795:1996). Drseče naprave za zaustavljanje je treba vedno uporabiti pod točko sidrišča (3).



Višina med točko sidrišča in tlemi mora biti vsaj 3 m pod nogami uporabnika.

#### TEHNIČNE LASTNOSTI:

| Ozn   | Drsnik           |                     |                         | Vodilo               |        | Uporaba na nagnjeni ravnini | Največja telesna masa uporabnika |
|---|------------------|---------------------|-------------------------|----------------------|--------|-----------------------------|----------------------------------|
|   | Material drsnika | Material priključka | Fiksna točka zaklepanja | Material/tip         | Premer |                             |                                  |
| 8.84.050.00,<br>8.84.101.00,<br>8.84.102.00 | Aluminij         | Jeklo               | DA                      | Poliamid<br>Spleteno | 11 mm  | DA                          | 140 KG                           |

**POMEMBNO JE, DA SE NAPRAVA ZA ZAUSTAVLJANJE UPORABLJA NA SPECIFIČNEM VODILU, S KATERIM JE CERTIFICIRANA.**

#### 2/ Splošni pogoji:

Ta vrsta naprave je namenjena samo enemu uporabniku (istočasno jo lahko uporablja le ena oseba).

Izogibati se je treba ostrih robov, struktur majhnega premera in korozije, saj lahko vplivajo na učinkovitost sistema (2), ali pa jih je treba ustrezno zaščititi.

Preverite, ali splošna razporeditev zagotavlja omejitve nihanja v primeru padca in ali način dela omejuje tveganje ter višino padca. Iz varnostnih razlogov in pred vsako uporabo se prepričajte, da v primeru padca ne bo ovir, ki bi preprečevale normalno delovanje sistema.

Pred uporabo in med njo vam priporočamo, da zagotovite vse potrebno za morebitno varno reševanje.

Opremo lahko uporabljajo le osebe, ki so usposobljene, strokovne in zdrave ali so pod nadzorom usposobljene ter strokovne osebe. Pozor! Nekatera zdravstvena stanja lahko vplivajo na varnost uporabnikov, zato se v primeru dvoma posvetujte z zdravnikom.

Boďte pozorni na nevarnosti, ki bi lahko zmanjšale učinkovitost vaše opreme in s tem tudi varnost uporabnika: izpostavljanje opreme ekstremnim temperaturam (< -30 °C ali > 50 °C), daljše izpostavljanje zunanjim vremenskim razmeram (UV žarki, vlažnost), kemičnim izdelkom, elektriki, zvijanju, do katerega pride med uporabo sistema za zaustavljanje padcev, ostrim robovom, drgnjenju ali dejavnikom, ki bi povzročili strganje itd.

Pred vsako uporabo preverite ali sistem zaklepanja deluje (ročni preizkus). Vizualni pregled zagotovi stanje trakov (brez zarez, ožganosti in nenavadnega zoženja), stanje šivov (ni vidnih poškodb), stanje kovinskih delov (brez deformacij ali oksidacije), pravilno delovanja spojnih elementov (odpiranje/ zaklep) in da se absorber (če je postavljen) ni sprožil. Pokrov absorberja energije mora biti postavljen in nepoškodovan. Oznake morajo ostati čitljive. V primeru dvoma o stanju naprave ali po padcu se naprave ne sme ponovno uporabiti (priporočljivo jo je označiti z »NE DELUJE«) in jo je treba vrniti proizvajalcu oziroma pristojni osebi, ki jo imenuje proizvajalec. Enako velja za vodilo. Posebno pozornost je treba nameniti tveganjem trenja (ustvarjanju toplote), ki lahko resno poškoduje varnostno podporo. Priključek je treba tudi preveriti. **Prepovedano je izvajati kakršnokoli popravilo, dodati, odstraniti ali zamenjati katerikoli sestavni del naprave.**

Kemični izdelki: Napravo prenehajte uporabljati, če pride v stik s kemičnimi izdelki, topli ali gorivi, ki bi lahko vplivali na njeno delovanje.

#### ZDRUŽLJIVOST UPORABE:

Naprava se uporablja s sistemom za zaustavljanje padcev, določenim in opisanim v listu (glejte standard EN 363:2008), z namenom zagotovitve, da je energija, ki se razvije ob zaustavitvi padca, manjša od 6 kN. Varovalni pas za zaustavljanje padcev (EN 361:2002) je edino jermenje za telo, ki ga je dovoljeno uporabljati. Izdelava lastnega sistema za zaustavljanje padcev, v katerem je lahko vsaka varnostna funkcija v navzkrižju z drugo varnostno funkcijo, je lahko nevarna, zato pred uporabo preverite priporočila za uporabo vsakega sestavnega dela sistema.

#### PREVERJANJE:

Navedena življenjska doba izdelka je 10 let (ob upoštevanju letnega pregleda pri pooblaščenih osebah družbe MAJESTIC PRODUCTS), vendar se lahko podaljša ali skrajša, odvisno od uporabe in/ali rezultatov vsakoletnega preverjanja. Proizvajalec ali pristojna oseba, pooblaščenca s strani proizvajalca, mora sistematično pregledati opremo v primeru dvoma, padca in vsaj vsakih dvanajst mesecev, da preveri njeno stanje ter zagotovi varnost uporabnika. Tehnični list izdelka je treba izpolniti (v pisni obliki) po vsakem preverjanju izdelka, datum preverjanja in datum naslednjega pregleda morata biti navedena na tehničnem listu, priporočljivo je tudi, da se datum naslednjega pregleda navede na samem izdelku.

#### VZDRŽEVANJE IN SHRANJEVANJE: (Navodila je treba dosledno upoštevati)

Med prevozom opremo zaščitite pred ostrimi deli in jo hranite v njeni embalaži. Čistite jo z vodo, obrišite s krpo in obesite v dobro prezračevanem prostoru, da se posuši naravno, ločeno od neposrednega ognja ali virov toplote, kar velja tudi za elemente, ki so se navzeli vlage med uporabo. Napravo je treba hraniti v zmerno topleni, suhi in zračnem prostoru, v njeni embalaži.

Bu kılavuz, ekipmanın kullanılacağı ülkenin diline baya tarafından (varsa) tercüme edilmiştir.

Güvenliğiniz için kontrol, bakım ve depolama talimatlarına harfiyen uyun.

Majestic Safety Products & Services bu kılavuzda öngörülen haricinde bir kullanımdan kaynaklanan doğrudan veya dolaylı hiçbir kazadan sorumlu tutulamaz.

Bu ekipman burada belirtilen sınırlarını aşacak şekilde kullanılmamalıdır

#### TALİMATLAR VE ÖNLEMLER:

Cihaz basit, hafif, kompakt, dayanıklıdır ve özel bir bakım gerektirmez. Kullanıcının güvenliği ekipmanın sürekli verimli halde çalışmasına ve bu kılavuzdaki talimatları anlamasına bağlıdır. Ürünün üzerinde etiketlerin okunabilirliği periyodik olarak kontrol edilebilir.

**1/ Montajı ve kullanımı:** Esnek kablolu ankrāj hattına sahip, sürgülü düşmeyi durdurma sistemleri kişisel bir koruyucu teçhizatır ve tek bir kullanıcının kullanımına tahsis edilmiştir (aynı anda sadece bir şahıs tarafından kullanılabilir). Kullanıcının hareketi sırasında (yukarı - aşağı) cihaz bir ankrāj hattı üzerinde serbestçe kayar. Düşme halinde, cihaz başlayan düşmeyi ankrāj hattı üzerinde derhal durdurur. Düşüşten sonra ASLA düşmeyi durdurma sistemine tutunmayın. Aksi takdirde bunu debloke edip yeniden düşebilirsiniz!

: Üst plakayı çevirerek sürgüyü açın, sürgünün kullanım yönüne dikkat ederek (ok yukarıya işaret etmeli) ankrāj hattını iki kam arasındaki sürgü arasına yerleştirin. Üst plakayı kapatın ve konnektör ile hepsini kilitleyin. Dikey konumda inip çıkarken kullanıldığında 1.1 konumu aktif halde olmalıdır. düşmeyi durdurma sisteminizi doğru yüzeye statik modda kullandığınızda, 1.2 kilitleme konumu aktif halde olmalıdır (bkz ayrıca aşağıdaki tablo).

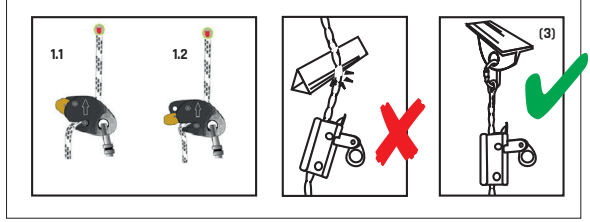
Kullanım öncesinde, sürgünün üzerine kazınmış okunu ve halat desteğinin ürün etiketi üzerine basılmış siyah okunu aynı yöne baktığınızdan emin olun. Kullanım sırasında iki ok da yukarıya bakmalıdır.

Sürgülü düşüş engelleyici, bir konnektör aracılığıyla (EN 362:2004) doğrudan bir askı kayışının (EN 361:2002) sternal asılma noktasına bağlanır (A veya 2x A/2).

Kablo ankrāj hattı bir konnektör (EN 362:2004) yardımıyla ankrāj noktasına (EN 795) bağlanır.

Esnek kablo şeklindeki ankrāj hattı her zaman bir karşı ağırlıkla dengelenmelidir.

Ankrāj hattının ankrāj noktası kullanıcının üzerinde yer almalıdır (R>12kN - EN 795:2012 veya R>10kN - EN 795:1996). Sürgülü düşmeyi durdurma sistemi daima ankrāj noktasına dik gelecek şekilde kullanılmalıdır (3).



Havada kalan kısmın en az şu mesafede olması gerekir: Kullanıcının ayaklarının 3 m altında olmalıdır.

#### TEKNİK ÖZELLİKLER:

| Ref.  | Kayma rayı           |                     |                    | Ankrāj hattı    |       | Eğimli bir düzlemde kullanım | Kullanıcının maksimum ağırlığı |
|---|----------------------|---------------------|--------------------|-----------------|-------|------------------------------|--------------------------------|
|   | Kayma rayı malzemesi | Konnektör malzemesi | Sabit nokta kilidi | Malzeme/tip     | Çapı  |                              |                                |
| 8.84.050.00,<br>8.84.101.00,<br>8.84.102.00 | Alüminyum            | Çelik               | Evet               | Polyamid Örgülü | 11 mm | Evet                         | 140 KG                         |

#### DÜŞMEYİ DURDURMA SİSTEMİNİ ÖZEL OLARAK SERTİFİKALANDIRILDIĞI ANKRAJ HATTI İLE KULLANMAK ÖNEMLİDİR.

#### 2/ Genel koşullar:

Bu tip ekipmanlar sadece bir kişiye tahsis edilmiştir (her seferinde sadece bir kişi tarafından kullanılmalıdır).

Sistemin performansını (2) etkileyebileceği için keskin kenarlardan, küçük çaplı yapılardan ve korozyondan kaçınılmalıdır. Aksi takdirde uygun bakım yapılmalıdır. Sistemin genel yerleşiminin, düşme durumunda salınım hareketini sınırlandıracağından ve işin risk ve düşme yüksekliğini sınırlandıracağı şekilde yapıldığından emin olun. Güvenlik nedenleriyle ve her kullanımdan önce, bir düşme halinde sistemin normal çalışmasına bir engel olmadığından emin olun.

Kullanmadan önce ve kullanım esnasında olası bir kurtarma işlemi için güvenli bir şekilde gerekli önlemleri almanızı öneririz.

Bu ekipman ancak eğitilmiş, yetkili ve sağlıklı yerinde şahıslar tarafından veya eğitilmiş ve yetkili bir şahsın gözetimi altında kullanılmalıdır. Dikkat! Bazı sağlık durumları kullanıcının güvenliğini etkileyebilir, şüpheleriniz varsa hekiminize başvurun. Ekipmanınızın performansını ve dolayısıyla kullanıcının güvenliğini etkileyebilecek tehlikelerin bilincinde olmalısınız. Örneğin, aşırı ısı (<-30 ° C ou> 50 ° C), doğa şartları (UV ışınları, nem), kimyasal ürünlere, elektrige uzun süre maruz kalmak, kullanım sırasında düşme engelleyicinin kırılıp bükülmesi, kesilmesi, aşınması, keskin kenarlara sürtünmüş olması, vs.

Her kullanımdan önce, blokaj sisteminin işler halde olduğunu test edin (elle). Halat desteğinin durumunun (kesikliklerin, yanıkların ve olağandışı daralmanın olmaması), diğışlerin durumunun (görünür hasarın olmaması), metal parçaların durumunun (deformasyon ya da oksitlenme olmaması), konnektörlerin doğru çalıştığından (kilitleyi/açık) ve emicinin (varsa) takılmadığından gözle tespit edilmesi gerekmektedir. Enerji emicinin kapağı bulunmalıdır ve hasarsız olmalıdır. İşaretler okunabilmelidir. Cihazın durmuyula ilgili şüpheler varsa veya cihaz yere düşerse, cihaz tekrar kullanılmamalı ("HİZMET DIŞI" olarak belirtilmesi tavsiye edilir) ve/veya imalatçıya veya imalatçının atadığı yetkili bir şahsa lade edilmelidir. Aynıısı güvenli desteđi için de geçerlidir. Sürütme riski (sıcaklık üretimi) ankrāj hattını ciddi şekilde aşındırabileceğinden, buna özellikle dikkat edilmelidir. Konnektör de gözden geçirilmelidir. **Cihazı herhangi bir parçayı, çıkarmak, herhangi bir parçasını deđiştirmek veya cihazı herhangi bir şekilde tamir etmek yasaktır.** Kimyasal maddeler: Kullanıcı düzgün çalışmasını olumsuz yönde etkileyebilecek kimyasal maddeler, solventler veya yanıcı maddeler ile temas ederse cihaz hizmet dışına çıkarılmalıdır.

#### UYUMLU EKİPMAN:

Cihaz, bilgi fişinde belirtildiđi gibi (bkz. norm EN 363:2008), düşmenin durdurulması sırasında oluşan enerjinin 6 kN'den az olmasını sağlamak üzere bir düşüş durdurma sistemiyle birlikte kullanılır. Kullanımına izin verilen tek vücut kavrayıcı, düşme önleyici emniyet kemeri (EN 361:2002). Kendi düşmeye karşı koruyucu teçhizatınızı oluşturmak tehlikelidir, çünkü bir emniyet fonksiyonu diđer emniyet fonksiyonuna karşı olabilir. Bu nedenle kullanmadan önce her sistem parçasına ilişkin kullanım önerilerine bakın.

#### MUAYENE:

Ürünün belirtilen ömrü 10 yıldır (Majestic Safety Products & Services tarafından kabul edilen uzman bir kişi tarafından yıllık incelemesinin yapılması koşuluyla), ancak kullanımına ve yapılan yıllık kontrollerin sonucuna bađı olarak bu süre daha uzun veya kısa olabilir. Sağlam olduğundan emin olmak ve kullanıcının emniyetini sağlamak için şüphelenirse veya bir düşme meydana gelmişse veya ne olursa olsun, en az on iki ayda bir imalatçı tarafından veya imalatçının atadığı yetkili bir şahıs tarafından muayene edilmelidir. Her muayeneden sonra ürün bilgi fişinin (yazılı olarak) doldurulması, muayene tarihinin ve bir sonraki muayene tarihinin belirtilmesi gereklidir. Bir sonraki muayene tarihinin ürün üzerinde de belirtilmesi tavsiye edilir.

#### BAKIM VE SAKLAMA: (Bu talimatlara harfi harfine uyulmalıdır)

Nakliye esnasında ekipmanı kesici parçalardan uzakta tutun ve ambalajı içinde muhafaza edin. Su ile temizleyin, bir bezle silin ve doğal yollarla kurutmak için doğrudan güneş ışığından veya ısıdan koruyun, iyi havalandırılan kuru bir yerde muhafaza edin, kullanım sırasında islanan öğelerin bakımını da aynı şekilde yapın. Cihaz normal sıcaklıkta, kuru bir yerde ambalajının içinde muhafaza edilmelidir.

Tento návod musí být prodejcem přeložen do jazyka používaného v zemi prodeje a použití výrobku.

Pro vaši bezpečnost přesně dodržujte návod k použití, kontrole, údržbě a skladování výrobku.

Společnost Majestic Safety Products & Services není odpovědná za přímé nebo nepřímé škody vzniklé nesprávným použitím výrobku. Nepoužívejte tento výrobek pro jiné účely, než pro jaké je určen!

#### NÁVOD K POUŽITÍ A BEZPEČNOSTNÍ POKYNY:

Přístroj je jednoduchý, lehký, zabírá málo místa, je robustní a nevyžaduje žádnou zvláštní údržbu. Bezpečnost uživatele závisí na účinnosti vybavení a plnému porozumění bezpečnostním požadavkům uvedeným v tomto dokumentu. Označení produktu by mělo být neustále čitelné, proto je nutná jeho pravidelná kontrola.

##### 1/ Instalace a použití:

Posuvná záchytná zařízení proti pádu na pojistném laně jsou osobní ochranné pracovní prostředky; jsou určena pro použití jedním uživatelem (v daném okamžiku smí být používána pouze jednou osobou). Během přemisťování uživatele (zdvihu/spouštění), se přístroj volně posouvá na pojistném laně. V případě pádu přístroj okamžitě zablokuje započatý pád na pojistném laně. Po pádu se NIKDY nechtejte záchytného zařízení proti pádu, neboť hrozí, že se odlokuje a spadnete znovu!

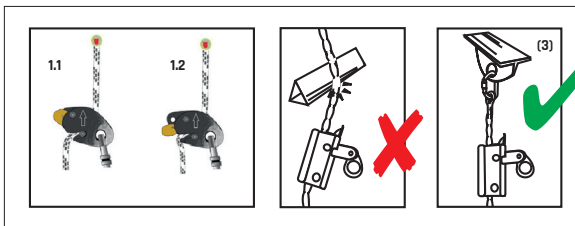
Otevřete kluzadlo otočením horní destičky, instalujte pojistné lano do kluzadla mezi dvě vávky, přičemž dbejte na dodržení směru použití kluzadla (šípka směřuje nahoru), zavřete horní destičku a poté celek zablokuje prostřednictvím spojky. Při použití na zdvihu/spouštění ve vertikální rovině je třeba aktivovat polohu 1.1.

1.1. Používejte-li záchytné zařízení proti pádu ve statickém režimu na nakloněné rovině, musí být aktivována blokovácí poloha 1.2 (viz také tabulka níže).

Před každým použitím zkontrolujte, zda šípka vyrytá na kluzadle a černá šípka na identifikačním štítku zajišťovacího vedení směřují stejným směrem. Při použití musí obě šípky směřovat nahoru. Posuvná záchytná zařízení proti pádu bude přímo spojené s hrudním upínacím bodem (A nebo 2x A/2) postroje (EN 361:2002) prostřednictvím spojky (EN 362:2004). Pojistné lano bude připojeno ke kotevnímu bodu (EN 795) pomocí spojky (EN 362:2004).

Pojistné lano musí být vždy zatíženo protizávažím.

Kotevní bod musí být umístěn nad uživatelem (R>12 kN - EN 795:2012 nebo R>10 kN - EN 795:1996). Posuvná záchytná zařízení proti pádu je třeba vždy používat ve svislé poloze ke kotevnímu bodu (3).



Volný prostor musí být minimálně: 3 m pod nohama uživatele.

#### TECHNICKÉ PARAMETRY:

| Poz.  | Kluzadlo          |                 | Ukotvení k pevnému bodu | Pojistné lano          |        | Použití na nakloněné rovině | Maximální hmotnost uživatele |
|---|-------------------|-----------------|-------------------------|------------------------|--------|-----------------------------|------------------------------|
|   | Materiál kluzadla | Materiál spojky |                         | Materiál/typ           | Průměr |                             |                              |
| 8.84.050.00,<br>8.84.101.00,<br>8.84.102.00 | Hliník            | Ocel            | ANO                     | Polyamidové<br>Pletené | 11 mm  | ANO                         | 140 KG                       |

JE ZCELA ZÁSADNÍ POUŽÍVAT ZÁCHYTNÉ ZAŘÍZENÍ PROTI PÁDU NA ZVLÁŠTNÍ POJISTNÉ KOLEJNICI, NA KTERÉ BYLO ZAŘÍZENÍ CERTIFIKOVÁNO.

#### 2/ Obecné podmínky:

Tento typ vybavení je určen pro použití jednou osobou (může ho tedy v jeden okamžik používat pouze jedna osoba).

Přítomnost ostrých hran, struktur malého průměru a koroze mohou ovlivnit funkci systému (2); je vhodné se jim vyhnout, případně použít příslušnou ochranu.

Při instalaci zařízení berte ohled na to, aby při pádu došlo k minimálnímu zhrounutí do strany, a aby práce byla prováděna takovým způsobem, který snižuje riziko pádu nebo jeho délku. Z bezpečnostních důvodů a před každým použitím zkontrolujte, zda v místě prováděné práce není žádná překážka, která by bránila běžnému fungování systému.

Před každým použitím a během použití doporučujeme učinit vhodná opatření umožňující provést v případě potřeby bezpečnou záchranu uživatele.

Toto zařízení smí používat pouze odborně proškolené, kvalifikované osoby v dobrém zdravotním stavu, nebo pod dohledem proškolených a kvalifikovaných osob.

Varování! Aktuální zdravotní stav může mít vliv na bezpečnost uživatele. V případě pochybností se poraďte se svým lékařem.

Berte v potaz rizika, která mohou snížit účinek vašeho vybavení a tedy i bezpečnost uživatele v případě vystavení extrémním teplotám (<-30 °C nebo >50 °C),

prodloužené expozice klimatickým vlivům (UV paprskům, vlhkosti), působení chemických přípravků, elektrického napětí nebo v případě kroucení záchytného zařízení proti pádu během používání, kontaktu s ostrými hranami, tření či pořežení atd.

Před každým použitím zkontrolujte, zda je blokovácí systém řádně funkční (ruční zkouškou). Proveďte vizuální kontrolu stavu zajišťovacího vedení (nesmí tam být prasklina, spálenina ani neobvyklé zúžení), stavu švů (bez viditelného poškození), stavu kovových součástí (žádné deformace nebo oxidace), zda spojovací prvky fungují normálně (zajištění/otevření) a absorbér energie (pokud je použit) není odpojen. Tlumič nárazu musí mít nepoškozený kryt. Značení musí zůstat čitelné. Pokud máte jakékoli pochybnosti o stavu zařízení nebo po pádu, výrobek dále nepoužívejte (doporučuje se označit jej štítkem „MIMO PROVOZ“) a/nebo jej zašlete výrobci nebo oprávněné osobě pověřené výrobem. Totéž platí pro pojistné lano. Zvláštní pozornost je třeba věnovat riziku tření (které vytváří teplo), které by mohlo pojistné lano vážně poškodit. Zkontrolovat je třeba také spojku. **Je zakázáno provádět jakékoli opravy či úpravy, přidávat, odstraňovat či vyměňovat jakoukoliv část zařízení.** Chemické látky: Přístroj přestaňte používat, pokud přijde do styku s chemickými látkami, rozpouštědly nebo palivy, které by mohly mít vliv na jeho funkci.

#### VHODNOST POUŽITÍ:

Zařízení využívá systém zachycení pádu, který je popsán v informačním listu (viz norma EN 363:2008), který zaručuje, že energie vyvinutá při zachycování pádu nepřekročí 6 kN. Jediným prostředkem pro zajištění proti pádu, který smí být použit, je záchytný postroj proti pádu (EN 361:2002). Může být nebezpečné používat vlastní vyrobené zařízení pro zajištění proti pádu, protože jeho bezpečnostní funkce může kolidovat s jinou bezpečnostní funkcí. Před použitím kterékoli bezpečnostní součásti si prostudujte návod k jejímu použití.

#### KONTROLA STAVU:

Životnost výrobku je 10 let (za předpokladu každoroční kontroly oprávněným pracovníkem společnosti MAJESTIC PRODUCTS), avšak tato doba se může zkrátit nebo prodloužit v závislosti na používání výrobku a/nebo výsledcích každoročních kontrol. Výrobek by měl být kontrolován při pochybnostech, po zachycení pádu a pravidelně minimálně jednou ročně výrobcem, nebo odborně způsobilou osobou pověřenou výrobcem, kteří kontrolují jeho pevnost a tím bezpečnost uživatele. Katalogový list je třeba (písemně) doplnit po každé kontrole výrobku; datum kontroly a datum příští kontroly je třeba zaznamenat do katalogového listu, doporučujeme rovněž poznačit datum příští kontroly na výrobek.

#### ÚDRŽBA A SKLADOVÁNÍ: (Tyto pokyny důsledně dodržujte)

Během přepravy zařízení uchovávejte v jeho obalu, v dostatečné vzdálenosti od jakékoli fezní plochy. Produkt čistěte mýdlovou vodou, vysušte ho suchým hadrem a zavěste na dobře větraném místě, aby přirozeně vyschnul. Nepoužívejte otevřený oheň nebo jakýkoli zdroj tepla. Stejně postupujte i v případě, že některá ze součástí během používání navlhne. Přístroj musí být uložen v obalu na suchém, dobře větraném místě, chráněném před extrémními teplotami.

**DECLARATION OF CONFORMITY / CONFORMITEITSVERKLARING / DÉCLARATION DE CONFORMITÉ/  
KONFORMITÄTSEKTLÄRUNG / DECLARACIÓN DE CONFORMIDAD / DICHIARAZIONE DI CONFORMITÀ/  
DEKLARACJA ZGODNOŚCI / DECLARAÇÃO DE CONFORMIDADE / ÖVERENSSTEMMELSESEKTLÄRING/  
VAATIMUSTENMUKAISUUSVAKUUTUS / SAMSVARSEKTLÄRING / ÖVERENSSTÄMMELSEDEKLARATION/  
IZJAVA O SKLADNOSTI / VYHLÁSENIE O ZHODE / PROHLÁŠENÍ O SHODĚ**

**EN**

**DECLARATION OF CONFORMITY**

For a copy of the declaration of conformity we would like to refer you to the following web link: [www.oxxa.work/doc](http://www.oxxa.work/doc)

**NL**

**CONFORMITEITSVERKLARING**

Voor een kopie van de conformiteitsverklaring verwijzen wij u graag door naar de volgende weblink: [www.oxxa.work/doc](http://www.oxxa.work/doc)

**FR**

**DÉCLARATION DE CONFORMITÉ**

Pour une copie de la déclaration de conformité, veuillez-vous référer au site Internet suivant: [www.oxxa.work/doc](http://www.oxxa.work/doc)

**DE**

**KONFORMITÄTSEKTLÄRUNG**

Eine Kopie der Konformitätserklärung können Sie über folgenden Link anfordern: [www.oxxa.work/doc](http://www.oxxa.work/doc)

**ES**

**DECLARACIÓN DE CONFORMIDAD**

Para solicitar un ejemplar de la declaración de conformidad, utilice este enlace: [www.oxxa.work/doc](http://www.oxxa.work/doc)

**IT**

**DICHIARAZIONE DI CONFORMITÀ**

Fare riferimento al seguente collegamento web per ottenere una copia della dichiarazione di conformità: [www.oxxa.work/doc](http://www.oxxa.work/doc)

**PL**

**DEKLARACJA ZGODNOŚCI**

Kopię deklaracji zgodności można znaleźć na stronie internetowej: [www.oxxa.work/doc](http://www.oxxa.work/doc)

**PT**

**DECLARAÇÃO DE CONFORMIDADE**

Para obter uma cópia da declaração de conformidade, consulte a seguinte hiperligação na Internet: [www.oxxa.work/doc](http://www.oxxa.work/doc)

**DA**

**ÖVERENSSTEMMELSESEKTLÄRING**

Klik på følgende link for at se et eksemplar af overensstemmelseerklæringen: [www.oxxa.work/doc](http://www.oxxa.work/doc)

**FI**

**VAATIMUSTENMUKAISUUSVAKUUTUS**

Vaatimustenmukaisuusvakuutuksen saat seuraavan verkkolinkin kautta: [www.oxxa.work/doc](http://www.oxxa.work/doc)

**NO**

**SAMSVARSEKTLÄRING**

For en kopi av samsvarserklæringen henviser vi deg til følgende Internettadresse: [www.oxxa.work/doc](http://www.oxxa.work/doc)

**SV**

**ÖVERENSSTÄMMELSEDEKLARATION**

För en kopia av överensstämmelsedeklarationen, vill vi hänvisa till följande webbsida: [www.oxxa.work/doc](http://www.oxxa.work/doc)

**SL**

**IZJAVA O SKLADNOSTI**

Za kopijo izjave o skladnosti obiščite naslednjo spletno stran: [www.oxxa.work/doc](http://www.oxxa.work/doc)

**SK**

**VYHLÁSENIE O ZHODE**

Ak máte záujem o vyhlásenie o zhode, radi by sme vás odkázali na nasledujúce webové prepojenie: [www.oxxa.work/doc](http://www.oxxa.work/doc)

**TR**

**UYGUNLUK BEYANI**

Uygunluk beyanının bir kopyası için aşağıdaki web sitesi bağlantısına başvurmanızı rica ediyoruz: [www.oxxa.work/doc](http://www.oxxa.work/doc)

**CS**

**PROHLÁŠENÍ O SHODĚ**

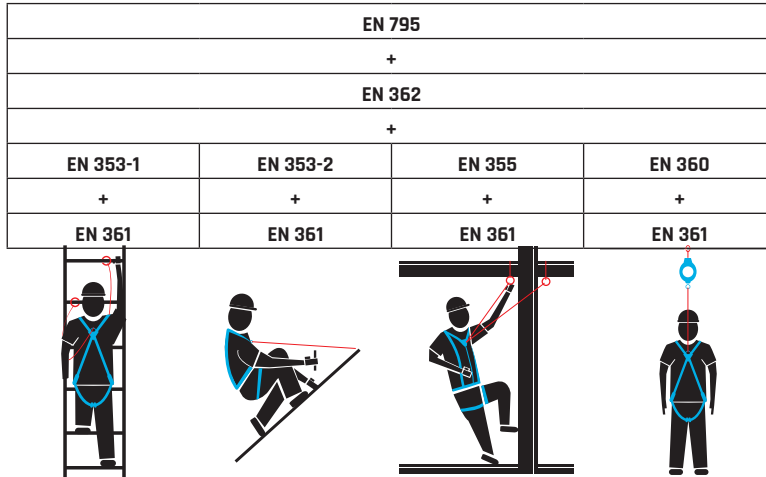
Pro kopii prohlášení o shodě bychom vás chtěli odkázat na následující webový odkaz: [www.oxxa.work/doc](http://www.oxxa.work/doc)

**NOTIFIED BODY/ TEST INSTITUUT / ORGANISME DE TEST /  
PRŮFANSTALT / AGENCIA DE ENSAYOS / AGENZIA INCARICATA DEI TEST/  
OŚRODEK BADAWCZY / AGÊNCIA RESPONSÁVEL PELOS TESTES / TESTKONTOR/  
TESTAUSLABORATORIO / TESTINSTANS / TESTINSTITUT / TESTNA AGENCIJA / SKŮŠOBNÝ ORGÁN /  
ONAYLANMIŞ KURULUŞ / TESTOVACÍ ORGÁN**

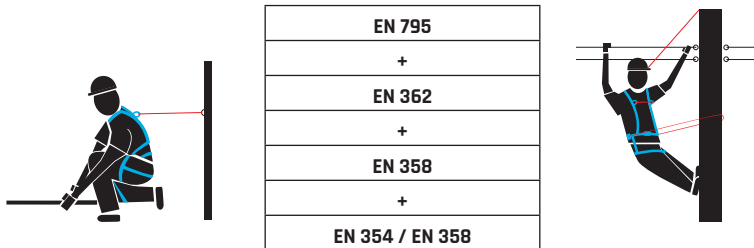
- EN** Notified body that has performed EU type-approval in accordance with European Regulation (EU) 2016/425 on Personal Protective Equipment (PPE): SATRA Technology Europe Ltd (N° 2777), Bracetown Business Park, Clonee, Dublin D15 YN2P, Ireland.
- NL** Erkende instantie die de EU-typegoedkeuring heeft verricht conform Europese Verordening (EU) 2016/425 betreffende de Persoonlijke Beschermingsmiddelen (PBM): SATRA Technology Europe Ltd (N° 2777), Bracetown Business Park, Clonee, Dublin D15 YN2P, Ierland.
- FR** Organisme notifié a effectué la réception UE par type conformément au règlement européen (UE) 2016/425 sur les équipements de protection individuelle (EPI): SATRA Technology Europe Ltd (N° 2777), Bracetown Business Park, Clonee, Dublin D15 YN2P, Irlande.
- DE** Anerkannte Stelle, die die EU-Typgenehmigung gemäß der europäischen Verordnung (EU) 2016/425 über persönliche Schutzausrüstung (PSA) erteilt hat: SATRA Technology Europe Ltd (N° 2777), Bracetown Business Park, Clonee, Dublin D15 YN2P, Irland.
- ES** Organismo notificado que ha realizado la homologación de tipo UE de conformidad con el Reglamento europeo (UE) 2016/425 sobre equipos de protección personal (EPI): SATRA Technology Europe Ltd (N° 2777), Bracetown Business Park, Clonee, Dublin D15 YN2P, Irlanda.
- IT** Organismo notificato che ha eseguito l'omologazione UE in conformità con la normativa europea (UE) 2016/425 sui dispositivi di protezione individuale (DPI): SATRA Technology Europe Ltd (N° 2777), Bracetown Business Park, Clonee, Dublin D15 YN2P, Irlanda.
- PL** Uznany organ, który przeprowadził homologację typu UE zgodnie z rozporządzeniem UE (UE) 2016/425 w sprawie środków ochrony osobistej (PPE): SATRA Technology Europe Ltd (N° 2777), Bracetown Business Park, Clonee, Dublin D15 YN2P, Irlandia.
- PT** Organismo homologado que realizou a homologação UE em conformidade com o Regulamento Europeu (UE) 2016/425 relativo aos equipamentos de proteção individual (EPI): SATRA Technology Europe Ltd (N° 2777), Bracetown Business Park, Clonee, Dublin D15 YN2P, Ireland.
- DA** Adviseret organisme der har udført EU-typegodkendelse i overensstemmelse med europæisk forordning (EU) 2016/425 om personlig beskyttelsesudstyr (PPE): SATRA Technology Europe Ltd (N° 2777), Bracetown Business Park, Clonee, Dublin D15 YN2P, Irland.
- FI** Tunnustettu laitos, joka on suorittanut EU-tyyppihyväksynnän henkilönsuojaimia koskevan eurooppalaisen asetuksen (EU) 2016/425 mukaisesti: SATRA Technology Europe Ltd (N° 2777), Bracetown Business Park, Clonee, Dublin D15 YN2P, Irlanti.
- NO** Anerkjent organ som har utført EU-typegodkjenning i samsvar med europeisk forordning (EU) 2016/425 om personlig verneutstyr (PPE): SATRA Technology Europe Ltd (N° 2777), Bracetown Business Park, Clonee, Dublin D15 YN2P, Irland.
- SV** Erkänd organ som har utfört EU-typgodkännande i enlighet med EU-förordning (EU) 2016/425 om personlig skyddsutrustning (PPE): SATRA Technology Europe Ltd (N° 2777), Bracetown Business Park, Clonee, Dublin D15 YN2P, Irland.
- SL** Priznani organ, ki je opravil EU-homologacijo v skladu z Evropsko uredbo (EU) 2016/425 o osebni zaščitni opremi (PPE): SATRA Technology Europe Ltd (N° 2777), Bracetown Business Park, Clonee, Dublin D15 YN2P, Irska.
- SK** Uznávaný orgán, ktorý vykonal typové schválenie EÚ v súlade s európskym nariadením (EÚ) 2016/425 o osobných ochranných prostriedkoch (PPE): SATRA Technology Europe Ltd (N° 2777), Bracetown Business Park, Clonee, Dublin D15 YN2P, Írsko.
- TR** Kişisel Koruyucu Ekipmanlar (PPE) ile ilgili Avrupa Birliği Yönetmeliği (AB) 2016/425 uyarınca AB tip onayı almış tanınan kurum: SATRA Technology Europe Ltd (N° 2777), Bracetown Business Park, Clonee, Dublin D15 YN2P, İrlanda.
- CS** Uznávaný subjekt, který udělil EU schválení typu v souladu s evropským nařízením (EU) 2016/425 o osobních ochranných prostředcích (PPE): SATRA Technology Europe Ltd (N° 2777), Bracetown Business Park, Clonee, Dublin D15 YN2P, Írsko.

- EN** Certification under Module D, EC quality control, has been issued by:  
SGS Fimko Oy. (N° 0598), Takomotie 8, FI-00380 Helsinki, Finland
- NL** Certificering volgens Module D, EU kwaliteitscontrole is uitgegeven door:  
SGS Fimko Oy. (N° 0598), Takomotie 8, FI-00380 Helsinki, Finland
- FR** La certification en vertu de Module D, contrôle qualité EC, a été délivrée par:  
SGS Fimko Oy. (N° 0598), Takomotie 8, FI-00380 Helsinki, Finlande
- DE** Die Zertifizierung erfolgte nach Modul D, EG-Qualitätskont-rolle, und wurde ausgestellt vom:  
SGS Fimko Oy. (N° 0598), Takomotie 8, FI-00380 Helsinki, Finnland
- ES** La certificación bajo el Módulo D, control de calidad de la CE, ha sido emitida por:  
SGS Fimko Oy. (N° 0598), Takomotie 8, FI-00380 Helsinki, Finlandia
- IT** La certificazione di cui al modulo D, controllo di qualità CE, è stata emessa da:  
SGS Fimko Oy. (N° 0598), Takomotie 8, FI-00380 Helsinki, Finlandia
- PL** Certyfikacja w module D, kontrola jakości WE, została wydana przez:  
SGS Fimko Oy. (N° 0598), Takomotie 8, FI-00380 Helsinki, Finlandia
- PT** A certificação no Módulo D, controle de qualidade da CE, foi emitida por:  
SGS Fimko Oy. (N° 0598), Takomotie 8, FI-00380 Helsinki, Finlândia
- DA** Certificering under modul D, EF-kvalitetskontrol, er udstedt af:  
SGS Fimko Oy. (N° 0598), Takomotie 8, FI-00380 Helsinki, Finland
- FI** Moduulin D EY - laadunvalvonnan mukainen sertifiointi on antanut:  
SGS Fimko Oy. (N° 0598), Takomotie 8, FI-00380 Helsinki, Suomi
- NO** Sertifisering under modul D, EC kvalitetskontroll, er utstedt av:  
SGS Fimko Oy. (N° 0598), Takomotie 8, FI-00380 Helsinki, Finland
- SV** Certifiering enligt modul D, EG: s kvalitetskontroll, har utfärdats av:  
SGS Fimko Oy. (N° 0598), Takomotie 8, FI-00380 Helsinki, Finland
- SL** Certifikacija v okviru modula D, kontrole kakovosti EC, je izdal:  
SGS Fimko Oy. (N° 0598), Takomotie 8, FI-00380 Helsinki, Finska
- SK** Certifikácia podľa modulu D, kontrola kvality ES bola vy-daná spoločnosťou :  
SGS Fimko Oy. (N° 0598), Takomotie 8, FI-00380 Helsinki, Finsko
- TR** Modül D altında Sertifikasyon, EC kalite kontrolü, tarafından verildi:  
SGS Fimko Oy. (N° 0598), Takomotie 8, FI-00380 Helsinki, Finlandya
- CS** Certifikace v rámci modulu D, kontrola kvality ES byla vydána společností:  
SGS Fimko Oy. (N° 0598), Takomotie 8, FI-00380 Helsinki, Finsko

EXAMPLES OF FALL ARREST SYSTEM / VOORBEELDEN VAN VALBEVEILIGINGSSYSTEMEN/ EXEMPLES DE SYSTÈME D'ARRÊT DES CHUTES / BEISPIELE FÜR AUFFANGSYSTEME / EJEMPLOS DE SISTEMAS DE DETECCIÓN DE CAÍDAS / ESEMPLI DI SISTEMI ANTICADUTA / PRZYKŁADY SYSTEMÓW PRZED UPADKIEM / EXEMPLOS DE SISTEMAS DE PREVENÇÃO DE QUEDAS / EKSEMPLER PÅ FALDSIKRINGSSYSTEMER / ESIMERKKEJÄ PUTOAMISEN PYSÄYTTÄVÄT JÄRJESTELMÄT / EKSEMPLER PÅ FALLSIKRING SYSTEMER / EXEMPEL PÅ SYSTEM FALLSKYDD / DÜŞMEYİ DURDURMA SİSTEMİ ÖRNEKLERİ / PRIMERI SISTEMA ZA ZAUSTAVLJANJE PADCEV / PŘÍKLADY ZABEZPEČENÍ PROTI PÁDU / PŘÍKLADY SYSTÉMU NA ZACHYTÁVANIE PÁDU



EXAMPLE OF WORK RESTRAINT AND WORK POSITIONING SYSTEM / VOORBEELD VAN BEVESTIGINGSSYSTEEM EN WERKPOSITIONERING / EXEMPLE DE SYSTÈME DE MAINTIEN ET RETENUE AU TRAVAIL / BEISPIEL FÜR RÜCKHALTESYSTEM UND ARBEITSPLATZPOSITIONIERUNG / EJEMPLO DE SISTEMA DE RETENCIÓN Y POSICIONAMIENTO EN EL TRABAJO / ESEMPIO DI SISTEMA DI RITENUTA E DI POSIZIONAMENTO SUL LAVORO / PRZYKŁADEM SYSTEMU MOCOWANIA I POZYCJONOWANIA PRACY / EXEMPLE DE SISTEMA DE RETENÇÃO E POSICIONAMENTO DE TRABALHO / EKSEMPEL PÅ TILBAGEHOLDENHED OG ARBEJDE POSITIONERING / ESIMERKKI TURVAJÄRJESTELMÄN JA TYÖN PAIKANNUS / EKSEMPEL PÅ SIKRINGSUTSTYR OG ARBEIDSPOSISJONERING / EXEMPEL PÅ FASTHÅLLNINGSANORDNING OCH ARBETSPOSITIONERING / EMNIYET SISTEMI VE ÇALIŞMA KONUMLANDIRMA ÖRNEĞİ / PRIMER SISTEMA ZA ZADRŽEVANJE POTNIKOVI IN DELOVNEGA POLOŽAJA / PŘÍKLADY VYMEZOVÁNÍ A PRACOVNÍHO POLOHOVÁNÍ / PŘÍKLADY SYSTÉMU NA UDRŽÍVANIE PRACOVNEJ POLOHY



As part of your risk assessment, you must have a rescue plan before working at height to deal with any emergency that may arise. Als onderdeel van uw risicobeoordeling moet er een noodplan worden opgemaakt voordat het werken op hoogte aanvangt zodat adequaat op eventuele noodgevallen gereageerd kan worden.

En plus de l'évaluation des risques, vous devez prévoir un plan de sauvetage avant tout travail en hauteur afin de répondre à une situation d'urgence.

Im Rahmen Ihrer Risikobewertung müssen sie einen Rettungsplan erarbeitet haben, bevor Sie Arbeiten jegliche Arbeiten in großer Höhe zulassen, damit Sie für den Notfall gerüstet sind.

Como parte de su evaluación de riesgos, debe haber implementado un plan de rescate antes de iniciar trabajos en altura para confrontar cualquier emergencia que pueda surgir.

Come parte di una valutazione dei rischi si deve disporre di un piano di salvataggio prima di lavorare in quota in modo da poter affrontare qualsiasi emergenza che si dovesse eventualmente presentare.

Oprócz oceny ryzyka trzeba będzie planu ratunkowego przed pracować na wysokości spełnienia w nagłych wypadkach.

Além da avaliação de risco que você vai precisar de um plano de resgate antes de qualquer trabalho em altura para atender uma emergência.

I tillegg til risikovurderingen du får brug for en redningsplan, før alt arbejde i højden for at opfylde en nødsituation.

Lisäksi riskinarviointi tarvitset pelastussuunnitelma ennen työn korkeus tavatahätätilanteessa.

I tillegg til risikovurderingen må du ha en redningsplan før arbeid i høyden for å møte en kritesituasjon.

Utöver den riskbedömning behöver du en räddningsplan innan något arbete på hög höjdför att möta en nödsituation.

Riskleri değerlendirilmeden önce olararak, acil bir durumda cevap verebilmek amacıyla, her türlü yüksekçe çalışmadan önce bir kurtarma planı öngörmelisiniz.

V okvirov ocenjevanja tveganja morate pred vsakim delom na višini predvideti načrt reševanja kot odziv na izredne razmere.

Před zahájením práce ve výškách a nad volnou hladinou musí být vypracován záchranný plán, který bude odpovídat všem situacím, které mohou nastat.

Pred akoukoľvek prácou vo výškach je potrebné okrem zhodnotenia rizík pripraviť aj záchranný plán pre prípad núdzovej situácie.

EN 341 // EN 567 // EN 1496 // EN 1498 // EN 1865 // EN 12272 // EN 12841

**EQUIPMENT IDENTIFICATION SHEET / IDENTIFICATIEKAART VAN DE UITRUSTING / FICHE D'IDENTIFICATION DE L'ÉQUIPEMENT / IDENT-DATENBLATT DES GERÄTES / FICHA DE IDENTIFICACIÓN DEL EQUIPO / SCHEDA DI IDENTIFICAZIONE DEL DISPOSITIVO / KARTA IDENTYFIKACYJNA SPRZĘTU / FICHA DE IDENTIFICAÇÃO DO EQUIPAMENTO / UDYSTRETS IDENTIFIKATIONSBLAD / LAITTEN TIEDOT / IDENTIFIKASJONSKORT FOR UTSTYRET / ID-KORT FÖR UTRUSTNINGEN / IDENTIFIKACIJSKA LISTINA OPREME / EKIPMAN TANITIM FORMU / IDENTIFIKACNÍ LISTINA ZAŘÍZENÍ / IDENTIFIKAČNÝ / ZÁZNAM ZARIADENIA**

Users name / Naam van de gebruiker / Nom de l'utilisateur / Name des Benutzers / Nombre del usuario / Nome dell'utilizzatore / Nazwisko użytkownika / Nome do utilizador / Bruger Navn / Käyttäjän nimi / Bruker navn / Användarnamn / Kullanicı Adı / Ime uporabnika / Jméno uživatele / Meno používateľa:

Reference / Referentie / Référence / TeileNr. / Referencia / Riferimento / N° ref. / Referência / Reference / Viite / Referanse / Referens / Referans / Referencia / Referenční číslo / Referencia:

Batch (or serial) n° / Lotnummer (of serie) / N° de lot (ou série) / Losnummer (oder Seriell) / N° de lote (o de serie) / N° di lotto (o serie) / N° partii (lub serii) / N° de lote (ou série) / Partiets nummer (eller serie) / Erån numero (tai sarja) / Varepartiets nummer (eller serial) / Varunummer (eller serie) / Parti numarası (veya seri) / Številka serije (ali serija) / Číslo šarže (nebo řada) / Číslo šarže (alebo řad):

Date of manufacture / Productiedatum / Date de fabrication / Herstellungsdatum / Fecha de fabricación / Data di fabbricazione / Data produkcji / Data de fabrico / Fremstillingsdato / Valmistuspäivämäärä / Dato for produksjon / Datum for tillverkning / Datum proizvodnje / Üretim tarihi / Datum výroby / Datum výroby:

Date of purchase / Aankoopdatum / Date d'achat / Kaufdatum / Fecha de compra / Data d'acquisto / Data zakupu / Data de compra / Købsdato / Ostopäivä / Kjøpsdato / Inkøpsdatum / Satn alma tarihi / Datum nákupu / Datum nákupu:

Datum eerste gebruik / Date of 1st use / Date de 1ère mise en service / Datum der 1. Inbetriebnahme / Fecha de la 1ª puesta en servicio / Data della 1a messa in esercizio / Data pierwszego użycia / Data da 1ª utilização / Dato for idriftsættelse / Käyttöönottoajankohta / Dato for igangkjøring / Datum för idrifttagning / İlk devreye tarihi / Datum prve uporabe / Datum prvnioho použití / Datum prvého uvedenia do prevádzky:

Manufacturer / Fabrikant / Fabricant / Hersteller / Fabricante / Produttore / Producenta / Fabricante/ Fabrikant / Valmistaja / Produzent/ Tillverkare / Proizvajalec/ Uretitelj / Vyröbce/ Vyröbca:

**Majestic Safety Products & Services B.V.**

Address / Adres / Adresse / Adresse / Dirección / Indirizzo / Adres / Endereço / Adresse / Osote / Adresse / Address / Naslov / Adres / Adresa / Adresa:

**P.O. Box 80, 3200 AB Spijkernisse, The Netherlands**

Tel, e-mail and website / Tel, email en website / Tel, email et site Internet / Tel, E-mail and Website / Tel, email y website / Telefono, e-mail e sito internet / Telefon, e-mail og hjemmeside / Tel., email i strony internetowej / Tel., e-mail e página Internet / Tlf, e-mail og hjemmeside / Puhelin, sähköposti ja verkkosivusto / Tel. e-post og nettside / Tfn, e-post och hemsida / Tel. e-naslov in spletna stran / Tel. e-posta ve web sitesi / Telefon, e-mail a webové stránky / Telefon, e-mail a webové stránky:

**T +31 (0) 181 475000  
E sales@majestic.nl  
W www.majestic.nl**

**PERIODIC EXAMINATION AND REPAIR HISTORY / PERIODIEKE INSPECTIE EN OVERZICHT REPARATIES / EXAMEN PÉRIODIQUE ET HISTORIQUE DES RÉPARATIONS / REGELMÄSSIGE INSPEKTION UND REPARATUR HISTORIE / EXAMEN PERIÓDICO E HISTÓRICO DE LAS REPARACIONES / CONTROLLO PERIODICO E STORICO RIPARAZIONI / PRZEGLĄD OKRESOWY I HISTORIA NAPRAW / VERIFICAÇÃO PERIÓDICA E HISTORIAL DAS REPARAÇÕES / PERIODISK UNDERSØGELSE OG HISTORIK FOR REPARATIONER / MÄÄRÄAIKATARKASTUKET JA KORJAUKSET / REGELMESSIG ETTERSYN OG REPARASJONHISTORIKK / REGELBUNDEN UNDERSÖKNING OCH TIDIGARE REPARATIONER / PERIODIČNI IN ČASOVNI PREGLED POPRAVIL / PERIODIČ BAKIM VE ONARIM SİÇİLİ / PRAVIDELNÁ KONTROLA A HISTORIE OPRÁV / PRAVIDELNÁ KONTROLA A SÚPIS OPRÁV**

| Date<br>Datum<br>Date<br>Datum<br>Fecha<br>Data<br>Data<br>Data<br>Data<br>Dato | Reason (periodic examination or repair) / Comments<br>Reden (periodieke inspectie of reparatie) / Commentaren<br>Motif (examen périodique ou réparation) / Commentaires<br>Grund (periodische Prüfung oder Reparatur) / Anmerkung<br>Motivo (examen periódico o reparación) / Comentarios<br>Motivo (controllo periodico o riparazioni) / Commenti<br>Powód (przeгляд okresowy lub naprawa) / Komentarze<br>Motivo (verificação periódica ou reparação) / Comentários<br>Begrundelse (periodisk undersøgelse eller reparation) / Kommentarer | Name and signature of the competent person<br>Nom et signature de la personne compétente<br>Naam en handtekening van de deskundige<br>Name und unterschriřt der sachkundigen<br>Nombre y firma de la persona competente<br>Nome e firma della persona competente<br>Nazwisko i podpis osoby kompetentnej<br>Nome e assinatura da pessoa competente<br>Navn og underskrift for den kompetente person<br>Nimi ja allekirjoitus päteväen henkilön<br>Navn og underskrift av kompetent person | Date of the next expected periodic examination<br>Date du prochain examen périodique prévu<br>Datum volgende geplande periodieke inspectie<br>Termin der nächsten geplanten regelmäßigen Inspektion<br>Fecha del próximo examen periódico previsto<br>Data del prossimo controllo periodico previsto<br>Data następnego przewidzianego przeglądu<br>Data da próxima verificação periódica prevista<br>Dato for næste planlagte periodiske undersøgelse |
|---|--|---|--|
| Päiväys<br>Date   | Syy (määräaika- tai korjaus) / Kommentar<br>Årsaken (periodisk undersøkelse eller reparation) / Kommentarer  | Nimi ja allekirjoitus päteväen henkilön<br>Navn og underskrift av kompetent person  | Suunnittelun seuraavan määräaika- tai korjaus- tai tarkastuksen päivämäärä<br>Oppsatt dato for neste kontroll  |
| Datum   | Skal (regelbunden undersökning eller reparation) / Kommentarer   | Namn och underskrift av kompetent person  | Datum för nästa planerade undersökning   |
| Datum<br>Tarih<br>Datum<br>Datum<br>Datum                                       | Razlog (redni pregled ali popravilo) / Pripomba<br>Gerekeçe (periyodik bakım veya onarım) / Yorumlar<br>Důvod (pravidelná kontrola nebo oprava) / Poznámky<br>Důvod (pravidelná kontrola alebo oprava) / Poznámky  | Ime in podpis pristojne osebe<br>Yetkili kişinin isim ve imzası<br>Jméno a podpis povolané osoby<br>Meno a podpis kompetentnej osoby  | Datum naslednjega predvidenega rednega pregleda<br>Ongörülen bir sonraki periyodik bakım tarihi<br>Datum příští očekávané periodické zkoušky<br>Datum nasledujúcej očakávanej periodickej skúšky   |
|   |  |   |  |
|   |  |   |  |
|   |  |   |  |
|   |  |   |  |
|   |  |   |  |

- EN** Any use other than these described in this leaflet are to be excluded. We recommend that users retain this user manual throughout the product's service life.
- NL** Alleen geschikt voor het in deze handleiding omschreven gebruik. De gebruiker wordt gevraagd deze handleiding gedurende de hele levensduur van het product te bewaren.
- FR** Toute utilisation autre que celles décrites dans cette notice est à exclure. L'utilisateur est invité à conserver cette notice d'utilisation pour la durée de vie du produit.
- DE** Alle anderen Verwendungen, die nicht hier beschrieben sind, sind auszuschließen. Dem Benutzer wird empfohlen, diese Betriebsanleitung während der gesamten Lebensdauer des Produkts aufzubewahren.
- ES** Queda excluida cualquier otra utilización distinta a las descritas en este manual de instrucciones. Se recomienda que el usuario conserve este manual de instrucciones durante la vida útil del producto.
- IT** È escluso qualunque uso diverso da quelli descritti nella presente istruzione. Si invita l'utilizzatore a conservare il presente manuale d'uso per tutta la durata di vita del prodotto.
- PL** Wszelkie zastosowania niezgodne z niniejszą instrukcją są niedozwolone. Zalecamy, aby użytkownik zachował instrukcję obsługi przez cały okres użytkowania produktu.
- PT** Quaisquer utilizações para além daquelas descritas nestas instruções deverão ser excluídas. O utilizador deve guardar este manual de utilizador durante toda a vida útil do produto.
- DA** Al anden brug end den, der er beskrevet i denne vejledning, bør udelukkes. Brugeren opfordres til at opbevare denne brugsanvisning i hele produktets brugstid.
- FI** Kaikki muu kuin tässä ohjeessa kuvattu käyttö on kielletty. Käyttäjää kehoitetaan säilyttämään tämä käyttöohje koko tuotteen käyttöajan ajan.
- NO** All annan användning än den som beskrivs i denna manual är otillåten. Vi anbefaler brukeren å oppbevare denne bruksanvisningen gjennom hele produktets levetid.
- SV** All annan bruk enn den som er beskrevet i disse retningslinjene er forbudt. Användaren bör bevara denna bruksanvisning under hela produktens livslängd.
- SL** Kakršna koli uporaba, ki ni opisana v teh navodilih, ni dovoljena. Uporabniku priporočamo da ta uporabniški priročnik hrani za trajanje življenjskega cikla izdelka.
- SK** Pomôcka sa nesmie používať na žiadne iné účely ako na tie, ktoré sú uvedené v tomto návode. Používateľ je požiadaný, aby túto príručku uchovával počas celej životnosti výrobku.
- TR** Bu uyarıda belirlenilenler hariçinde her türlü kullanım hariç tutulacaktır. Kullanıcı bu kullanım kılavuzunu ürünün kullanım süresi boyunca saklamalıdır.
- CS** Jakékoliv jiný způsob použití než je popsáno v tomto návodu je vyloučen. Doporučujeme uživateli, aby si návod uschoval po celou dobu životnosti výrobku.

**OXXA<sup>®</sup>**  
**ESSENTIAL**

**CE 0598**

